



ОБЩИНА РАДНЕВО
ОБЛАСТ СТАРА ЗАГОРА



Актуализация 2008 г.



ОБЩИНСКИ ПЛАН ЗА РАЗВИТИЕ 2007 - 2013 г. ОБЩИНА РАДНЕВО

Общински план за развитие на Община Раднево за периода 2007 – 2013 г. е документ, който очертава философията и перспективите за развитие на този край и служи за отправна точка и основа за осъществяване на успешна регионална политика.



BUREAU VERITAS
Certification



Сертификат

Издаден на

ОБЩИНА РАДНЕВО

ул. Митьо Станев 1, 6260 Раднево, България

Bureau Veritas Certification удостоверява, че системата за управление на горепосочената организация е оценена и е установено нейното съответствие с изискванията на стандартите за управление, указани по-долу

Стандарти

ISO 9001:2000

Обхват на сертификация

Административни, правни и информационни услуги за граждани и юридически лица.

Дата на първоначално одобрение:

03 Септември 2004

При постоянно поддържане на системата за управление на качеството, този сертификат е валиден, както следва:

Дата на издаване: **03 Септември 2007**

Валиден до: **25 Август 2010**

За валидността на настоящия сертификат моля да контактувате с Bureau Veritas Certification Bulgaria. Информация за обхвата на сертификата и приложението на изискванията на системата за управление могат да бъдат получени от организацията.

Андрей Йорданов, Technical Manager
Bureau Veritas Certification Managing Office
31, Maria Louisa Blvd. 1301 Sofia, Bulgaria

Сертификат №: **219561**



Central Office
Bureau Veritas Certification Holdings
Tower Bridge Court, 224-226 Tower Bridge Road, London, SE1 2TX, ENGLAND
Certification Authority through ICC of Bureau Veritas Certification Holdings at 1, Olbrachtova, 14002 Prague, Czech Republic

Bureau Veritas Certification using the accreditation certificate number 008





С Ъ Д Ъ Р Ж А Н И Е

ВЪВЕДЕНИЕ	7
I. ГЕОГРАФСКО ПОЛОЖЕНИЕ, ПРИРОДНИ УСЛОВИЯ И РЕСУРСИ	10
1. ОБЩА ХАРАКТЕРИСТИКА НА ОБЩИНА РАДНЕВО	10
2. ОЦЕНКА НА ПРИРОДНИЯ ПОТЕНЦИАЛ КАТО ФАКТОР ЗА РАЗВИТИЕ	11
2.1. Географско разположение, обработваема земя, горски ресурси .	11
2.2. Релеф, природно наследство, биоразнообразие	11
2.3. Климат	12
2.4. Почви	13
2.5. Води	13
2.6. Полезни изкопаеми	15
2.7. Културно-историческо наследство	15
II. АНАЛИЗ НА ИКОНОМИЧЕСКИТЕ ПРОЦЕСИ В ОБЩИНА РАДНЕВО	18
1. НИВО И ТЕМП НА ИКОНОМИЧЕСКО РАЗВИТИЕ	18
1.1. Обща динамика	18
1.2. Структура на предприятията по размер	21
1.3. Качествени характеристики на общинската икономика	22
2. СТРУКТУРА НА ОБЩИНСКАТА ИКОНОМИКА ПО ОТРАСЛИ	24
2.1. ПОЛЕЗНИ ИЗКОПЗЕМИ И ТЕЖКЗ ПРОМИШЛЕНОСТ	24
2.1.1. Сектор ДОБИВНА ПРОМИШЛЕНОСТ	24
2.1.2. Сектор ЕНЕРГЕТИКА	25
2.1.3. Сектор ПРОИЗВОДСТВО НА МАШИНИ И ОБОРУДВАНЕ	26
2.2. ЛЕКА ПРОМИШЛЕНОСТ	26
2.3. СЕЛСКО СТОПАНСТВО	27
III. АНАЛИЗ НА ПРОЦЕСИТЕ В СОЦИАЛНАТА СФЕРА В ОБЩИНА РАДНЕВО	29
1. БРОЙ И ДИНАМИКА НА НАСЕЛЕНИЕТО	29
1.1. Възрастова структура	31
1.2. Образователна структура	32
2. БЕЗРАБОТИЦА	33
3. ОБРАЗОВАНИЕ	34
4. ЗДРАВЕОПАЗВАНЕ	35
5. СОЦИАЛНИ ДЕЙНОСТИ	35
6. СПОРТ – ТРАДИЦИИ И СПОРТНА ИНФРАСТРУКТУРА	36
IV. АНАЛИЗ НА ТЕХНИЧЕСКАТА ИНФРАСТРУКТУРА	37



1. ТРАНСПОРТНА ИНФРАСТРУКТУРА	37
1.1. Пътна инфраструктура	37
1.2. Железопътна инфраструктура	37
2. ВОДОСНАБДЯВАНЕ И КАНАЛИЗАЦИЯ	38
3. ТЕЛЕКОМУНИКАЦИИ	38
4. ЕНЕРГИЙНА СИСТЕМА. ЕЛЕКТРОСНАБДЯВАНЕ	39
5. ЗАДОВОЛЕНОСТ ОТ ЖИЛИЩА	39
V. АНАЛИЗ И ОЦЕНКА НА СЪСТОЯНИЕТО НА ОКОЛНАТА СРЕДА.....	40
1. ВОДИ	40
2. ВЪЗДУХ	41
3. ПОЧВИ	42
4. АКУСТИЧНО НАТОВАРВАНЕ	43
5. УПРАВЛЕНИЕ НА ОТПАДЪЦИТЕ	44
СТРАТЕГИЧЕСКА ЧАСТ	46
I. SWOT АНАЛИЗ НА СОЦИАЛНО-ИКОНОМИЧЕСКОТО СЪСТОЯНИЕ НА ОБЩИНА РАДНЕВО	46
II. СТРАТЕГИЯ ЗА РАЗВИТИЕ НА ОБЩИНА РАДНЕВО	50
1. СТРАТЕГИЧЕСКИ ЦЕЛИ	50
2. ВИЗИЯ И ОСНОВНИ ПРИОРИТЕТИ ЗА РАЗВИТИЕ НА ОБЩИНА РАДНЕВО .	51
3. РЕЗЮМЕ НА ПРИОРИТЕТИТЕ ЗА РАЗВИТИЕ	54
3.1. ПОДКРЕПА РАЗВИТИЕТО НА ВЪГЛЕДОБИВА И ПРОИЗВОДСТВОТО НА ЕЛ.ЕНЕРГИЯ ОТ СЪЩЕСТВУВАЩИТЕ И НОВОИЗГРАДЕНИ МОЩНОСТИ	54
3.2. ПОДОБРЯВАНЕ, ЗАПАЗВАНЕ И ВЪЗСТАНОВЯВАНЕ НА ОКОЛНАТА СРЕДА	55
3.3. ПОДКРЕПА НА УСТОЙЧИВО И МОДЕРНО СЕЛСКО СТОПАНСТВО	56
3.4. ПРЕДОСТАВЯНЕ НА КАЧЕСТВЕНИ ОБЩЕСТВЕНИ УСЛУГИ, СЪОТВЕТСТВАЩИ НА ЕВРОПЕЙСКИТЕ СТАНДАРТИ	56
3.5. СЪЗДАВАНЕ НА УСЛОВИЯ ЗА УНИКАЛНА КУЛТУРНА ИДЕНТИЧНОСТ И РАЗВИТИЕ НА ГРАЖДАНСКОТО ОБЩЕСТВО	57
3.6. РАЗВИТИЕ НА СОЦИАЛНАТА И ИНЖЕНЕРНАТА ИНФРАСТРУКТУРА.....	59
4. ЗАКЛЮЧЕНИЕ	60
ОРГАНИЗАЦИЯ И МЕТОД ЗА ИЗПЪЛНЕНИЕ НА ПЛАНА.....	61
I. СИСТЕМА ЗА УПРАВЛЕНИЕ И КОНТРОЛ	61
1. ОРГАН ЗА УПРАВЛЕНИЕ НА ОБЩИНСКИЯ ПЛАН ЗА РАЗВИТИЕ Е КМЕТЪТ НА ОБЩИНАТА	61
2. СПЕЦИАЛИЗИРАНИ ЗВЕНА, ОТГОВОРНИ ЗА УПРАВЛЕНИЕТО НА ПЛАНА	62
3. КОНСУЛТИРАНЕ НА ПАРТНЬОРИТЕ	62



II. ДЕФИНИРАНЕ НА СИСТЕМАТА ЗА НАБЛЮДЕНИЕ И ОЦЕНКА	62
1. ФУНКЦИИ ПО НАБЛЮДЕНИЕ	62
2. ОТЧЕТНОСТ	63
3. ОЦЕНКА	63
III. ИНФОРМАЦИЯ И ПУБЛИЧНОСТ	63
СПИСЪК НА ИЗПОЛЗВАНИТЕ СЪКРАЩЕНИЯ	64
ПРИЛОЖЕНИЯ	65

Приложение № 1 – Описание на мерките



ВЪВЕДЕНИЕ

Постигане на устойчиво интегрирано местно развитие

Общинският план за развитие се базира на редица стратегически и планови документи, които се разработват на различни териториални нива и имат значение за насочване и формиране на местната политика за развитие.

Стратегическото планиране в областта на местните инициативи за устойчиво интегрирано развитие се основава на концепцията, най-общите цели и приоритети, залегнали в:

- **Национална стратегическа референтна рамка;**
- **Национален план за развитие;**
- **Областната стратегия за развитие на област Стара Загора, 2005г.;**
- **Националните стратегии, планове и програми за развитие на ключовите сектори в областта на икономиката, социалните дейности и развитието на човешките ресурси, екологията, земеделието и селските райони;**
- **Регламенти на Структурните фондове и Кохезионния фонд на ЕС;**

Общинският план за развитие е логически свързан с посочените документи в рамките на съответния планов период.

Националната стратегическа референтна рамка (НСРР) е изготвена в съответствие с чл. 27 и чл. 28 от Регламента на Съвета на ЕС (№ 1083/2006 от 11.06.2006 г.), в които са залегнали общите разпоредби относно Европейския фонд за регионално развитие, Европейския социален фонд и Кохезионния фонд. НСРР е документ, описващ ролята на структурните фондове през периода 2007-2013 година в подкрепа на глобалната стратегия за развитие на България. НСРР поставя основните интегрирани цели в отделните области, които са заложили с ясното разбиране, че конкретните резултати ще бъдат постигнати постепенно в процеса на изпълнение и с натрупването на финансовите и нефинансови ресурси.

Областната стратегия за развитие на област Стара Загора (разработена на териториално ниво, съответстващо на NUTS 3 по ЕВРОСТАТ) е в съответствие с Националната стратегията за регионално развитие.



Общински план за развитие на община Раднево обхваща периода 2007 - 2013 г. и е разработен на основание на чл. 14 от Закона за регионалното развитие.

Планът определя стратегията за развитие на общината в посочения период, съдържаща средносрочните цели и приоритетите за развитието ѝ, както и финансовите ресурси за реализация на проектите за този период. Очертаните насоки за развитие са съгласувани със Стратегията за развитие на област Стара Загора, Националната стратегическа референтна рамка, Национален план за развитие на Република България за периода 2007 – 2013 година, с оглед осигуряване на принос на общината за постигане на стратегическите цели на развитието, определени на областно и национално ниво.

Основните задачи на документа са:

- Да дефинира стратегия за устойчиво местно развитие на общината, съответстваща на рамката на регионалната политика, определена с Националната стратегия за регионално развитие и конкретизирана по отношение на област Стара Загора с Областната стратегия за развитие;
- Да отчете принципите на устойчивото развитие, като основни по отношение на бъдещото развитие и превръщането на община Раднево в атрактивно място за живот и бизнес;
- Да укрепи позицията на община Раднево като значим икономически и културен център в Старозагорска област, привлекателен за местните и чуждестранни инвеститори;
- Да определи проектите, които са от общ интерес и за съседни общини и допринасят за подобряване на инвестиционната среда и нарастване на произведения икономически продукт на територията им;
- Да привлече частния сектор да участва във финансирането и прилагането на Общинския план за развитие на основа на реализиране на проекти от типа публично-частно партньорство /ПЧП/ в публичния сектор основно касаещи развитието и услугите предоставяни от техническата инфраструктура;
- Да опише системата за управление на плана, както и системите за мониторинг, оценка и контрол на изпълнението му – ролята и функциите на административните звена в общинската администрация, общинския съвет и партньорите;
- Да отчете интересите и ролята на партньорите, като ги привлече пряко в процеса на разработването на Общинския план за развитие и Програмите за реализацията му, а след това и в неговото прилагане;

При разработването на Общинския план за развитие на община Раднево са отчетени стратегическите цели и свързаните с тях приоритети за развитието на районите за планиране на страната в периода 2005 – 2015 г., съдържащи се в НСРР, стратегията за развитие на Старозагорска област. Отчетени са и новите цели на европейската политика за икономическо, социално и териториално сближаване за



**ОБЩИНСКИ ПЛАН ЗА РАЗВИТИЕ
2007-2013 г.**



периода 2007 - 2013 г., както и предвижданията в проектите на регламентите за Структурните фондове и Кохезионния фонд на ЕС за същия период.

Използвана е информация и концепции за развитие на отделни сектори в общината, подготвени от работни групи в общинската администрация с участие на партньорите от неправителствения сектор, които са предоставени на консултанта.



I. ГЕОГРАФСКО ПОЛОЖЕНИЕ, ПРИРОДНИ УСЛОВИЯ И РЕСУРСИ

1. ОБЩА ХАРАКТЕРИСТИКА НА ОБЩИНА РАДНЕВО

Община Раднево е разположена в източната част на Горнотракийската низина и е в административните граници на област Стара Загора. Площта ѝ възлиза на 545.15 кв. км, което представлява 0.5 % от територията на страната и 10.6 % от територията на областта.

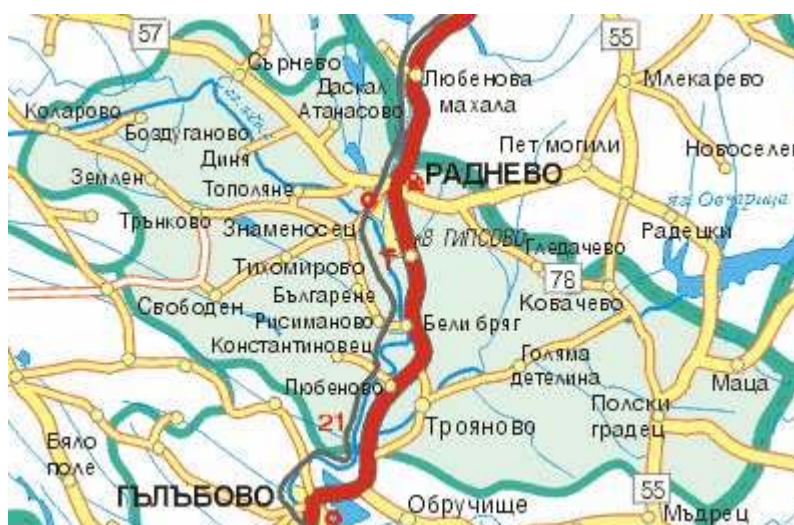
Общината заема монополни позиции в производството на лигнитни въглища. Териториално тя обхваща по-голямата част от Източно-маришкия въглищен басейн и е свързана с енергийния комплекс *Марица-Изток*. В град Раднево се намира администрацията на въгледобивното предприятие "Мини Марица-изток", производството на което е структурирано в три рудника.

Плодородната земя, водните площи и горите са причина хората да населяват този район от дълбока древност. Първите селища са възникнали от преди 4000 години. Доказателство за това са откритите многобройни археологически находки.

През територията на община Раднево преминават реките Блатница, Овчарица и Сазлийка. Тук се намира и язовир "Овчарица".

Административен център на общината е град Раднево, като в структурата ѝ се включват още 21 населени места.

Община Раднево със своя потенциал, параметри на социално-икономическо развитие и демографски характеристики е сред най-динамично развиващите се общини в област Стара Загора.





2. ОЦЕНКА НА ПРИРОДНИЯ ПОТЕНЦИАЛ КАТО ФАКТОР ЗА РАЗВИТИЕ

Географско разположение, обработваема земя, горски ресурси

Община Раднево е разположена в Югоизточна България (в източната част на Горнотракийската низина) и е оградена от землищата на общините - Стара Загора, Нова Загора, Тунджа, Тополовград, Гълъбово и Опан. Географското положение на общината я определя като един от значимите транспортни възли в Южна България.

В структурата на поземления фонд на Радневска община преобладават земите за земеделско ползване. Те заемат 69,9% от цялата ѝ територия. Териториите за добив на полезни изкопаеми са 19,3% от площта ѝ. Горски територии обхващат 4,2%. Териториите за транспорт и инфраструктура заемат 0,5% от цялата ѝ площ, а на фонд "Населени места и урбанизирани територии" се падат 2,6%.

До започване на миннодобивната дейност община Раднево разполага с поземлен фонд, на който земите за селскостопанско ползване са били около 91 % спрямо общия фонд, земите за горскостопанско ползване – 4 %, а фонд населени места – 5 %.

След започване на добива на лигнитни въглища картината на района започва драстично да се изменя. Намаляват стопанисваните земи, обработваемите земи, горския фонд, фонда на населените места, а се увеличават териториите за добив на полезни изкопаеми и необработваемите земи.

Прогнозните разработки показват, че към 2015 - 2020 г. тази тенденция ще продължи, като стопанисваните земи ще представляват 65,31% от общия поземлен фонд, (обработваемите земи – 53,39%, горски фонд – 3,06%, фонд населени места – 4,71%). Необработваемите земи нарастват и ще бъдат 33,76% от общия поземлен фонд на общината.

Релеф, природно наследство, биоразнообразие

Община Раднево е разположена на територия с надморска височина 141,1 м. Топографската повърхнина на района е леко наклонена на югоизток. Абсолютните височини са в граници от 100 до 300 метра. Релефът ѝ е преобладаващо равнинен, леко навълнен от широки речни долини, слабо врязани в полиоценската седиментационна повърхнина. Физикогеографският район е формиран на мястото на полиоценски гребен, запълнен с езерни и езерноблатни седименти. Неотектонските движения имали колебателен характер, което е дало възможност при затопяне на басейна и при заблацияването му да се образуват лигнитни въглищни пластовете, залягащи на неголяма дълбочина.

Според горско-растителното райониране на страната землищата на община Раднево се намират в долния равнинно-хълмист подпояс на листопадните дъбове на Горнотракийската подобласт.



Горите в селищната система не са много – малко над 22 000 дка, но имат огромно стопанско, биологично, рекреационно и екологично значение. Особено ценни са горските насаждения, които се създават около насипищата и сгуроотвалите около селищата, тъй като те се явяват естествен филтър за замърсителите и бариера срещу ветровата ерозия.

В селищната система се полагат системни грижи за запазване на горския и животински фонд. Тук добре се развиват масиви от дъб, полски ясен, клен, габър, бор и др. Ежегодно се подновява растителния фонд с липа, явор, бор, чинар, топола, черница, плодни дървета, храсти и др.

Върху ливадните площи се установяват редица естествени тревни растения – детелина, великденче и др.

На територията на общината не се намират резервати. За защитени зони са посочени поречията на реките Блатница, Овчарица и Съзлийка и гора край село Тополяне – в списъка на защитените зони за опазване на природните местообитания и на дивата флора и фауна на територията на Старозагорска област и района на язовир “Овчарица” в непосредствена близост до ТЕЦ “Марица Изток 2” ЕАД – територия, обитавана от защитени водолюбиви видове птици. Биологичната му ценност го определя като обект с международен природозащитен статус “Корине сайт”.

Климат

Територията на община Раднево обхваща географски район с преходно-континентален климат, със слабо влияние на Средиземноморските циклони. През зимата Стара планина е естествена защита спрямо студените континентални маси, нахлуващи от север и североизток. В резултат на това зимата е значително по-мека от тази в Умерено-континенталната климатична подобласт на Северна България. Средната годишна температура на въздуха е 12,10°C. Средната годишна относителна влажност на въздуха е 70%.

Валежните суми не са равномерно разпределени през годината. Наблюдава се един главен максимум през месеците май и юни и един второстепенен – през ноември и декември. Главният минимум на валежите е през август и септември, а второстепенният – през месеците февруари и март. Процентът на валежите от сняг е сравнително малък, като образуваната снежна покривка не се задържа дълго време. Режимът на мъглите до голяма степен зависи от топлинния баланс, минималната температура на въздуха, високата относителна влажност и сумарно изпарение и развитието на синоптичните процеси. Районът се характеризира с нормален брой (28,0) дни с мъгла годишно.

Преобладаващата посока на вятъра е север-североизток, а скоростта се движи в граници между 0,3 и 5,1 м/сек. Орографските особености на региона влияят на посоката и скоростта на вятъра.

Високите температури и недостатъчните валежи през лятото и есента засилват влиянието и продължителността на характерните лятно - есенни засушавания. Зимата е мека и суха.

Въпреки ограничените валежи климатичните условия са благоприятни за развитие на селското стопанство.



Почви

Най-характерни за региона са черноземните смолници с мощен хумусен хоризонт, които са подходящи за отглеждането на пшеница, ечемик, царевица и зеленчукови култури.

Площите с плодородна земя в Общината заемат значително по-малък дял от тези на съседните общини поради развитието на въгледобива. Това е и предпоставка за нарушаване на екологичното равновесие в района.

Води

Водните ресурси на Радневска община не са големи. Върху тяхното количество влияят непостоянният режим на реките и ограничените валежи през летните месеци.

Основен воден ресурс е р. Сазлийка, която оформя оттока си от южните склонове на Сърнена средна гора. В района на Общината в реката се вливат реките Блатница и Соколница. Всички реки от речната система, притоци на р. Сазлийка се засягат от извършваните минни работи. Сега и за в бъдеще всички води от речната система на р. Овчарица и р. Блатница се заустват под град Раднево, а останалите - в участъка, подлежащ за добив на въглища от кв. Гипсово на град Раднево до с. Любеново. Така р. Сазлийка става значително по-пълноводна на мястото, където ще бъде засегната от минните работи.

На територията на общината има 22 микроязовира.

Подземните води в региона на общината са от кватерните отложения на древните тераси. Имат временен характер с изключение на случаите, когато се подхранват от дрениращите се в тях води от пясъчни образувания. Характерно за подземните води в този район е повишеното съдържание на сулфати и разтворени вещества.

Основното предназначение на частните сондажни кладенци е напояване на личните стопанства, а някои от тях се ползват и за питейни нужди. Общото им състояние е крайно незадоволително. Резултатите от извършените анализи показват високо съдържание на нитрати и твърдост, което означава високо съдържание на калциеви и магнезиеви йони. В с. Маца и с. Трояново е установено наличие на микроорганизми, което определя нейната непригодност за питейни нужди.

Изворните води в град Раднево, с. Тополяне, с. Маца, кв. Гипсово и с. Ковачево се доближават до показателите за минерални води.

Рационалното използване на водните ресурси е важна предпоставка за бъдещото устойчиво развитие на общината.

Полезни изкопаеми

Основното богатство на Общината са намиращите се на територията ѝ големи залежи от лигнитни въглища, добивани по открит способ на площ от 103 кв. км. Добивът на лигнитни въглища за енергетиката варира от 21 до 30 млн.т годишно.



Находището на лигнитни въглища в Община Раднево се включва в Източномаришкия въглищен басейн. Мощността на въглищния хоризонт е 30 метра. Въглищата са нискокалорични, с високо съдържание на влага, пепел и сяра. Общите промишлени запаси на въглища са около 2 630 млн.тона.

Общината е лишена от находища на полезни рудни изкопаеми.

От естествените строителни материали са установени промишлени запаси на гипс. Гипсовото находище е част от Радневската гипсоносна област - между реките Сазлийка и Овчарица.

Установени са 12 промишлени находища - неправилни лещообразни тела сред варовити глини, разположени над плиоценската въглищна седиментна задруга. Гипсът образува различно големи друзи, буци, срастъци и единични кристали, споени с глинено вещество.

Находището се експлоатира от 1931 година и до откриване на рудника в село Кошава е било единствения източник на суров гипс в България.

Речните инертни материали се добиват в количества, необходими за местните нужди в отделни участъци на реките Сазлийка и Блатница.

На територията на общината се осъществява икономически ефективна миннодобивна дейност. Годишният реализиран добив на въглища представлява 80% - 84% от общото годишно производство на въглища в България.

Културно-историческо наследство

Раднево е място с древна и богата история. Първите селища, възникнали на територията на общината, датират от преди 4000 години. Доказателство за това са многобройните археологически находки. Първият етнос населявал района, е тракийското племе пирогери. По исторически данни, на територията на общината се е намирала и римската пътна станция Арзус. В средновековието, след образуването на българската държава, районът се превръща в буферна зона между България и Византия.

Според най-правдоподобното предание за създаването на Раднево, около 1700 година дядо Радни, заедно с други българи се заселват в този район. Те го намират за най-подходящ заради плодородните черноземни почви, наличието на големи количества вода и мекият климат. Постепенно в селището се изгражда метох и матерен манастир. През 1873 год. започва строежът на църквата "Свети Иван Рилски" със средства от дарения. Седемдесетте години на 19 век са преломни за развитието на Радне махле и района. През 1872-1873 г. е построена железопътната линия Симеоновград-Раднево-Нова Загора от френската фирма "Барон Хирш". След изграждането ѝ търговията в района се развива с бурни темпове.

През 1906г. Радне махле е преименувано в село Раднево, а от 1911 г. придобива правата на околийски център. На 7 септември 1964 г. Раднево е обявен за град. Развитието на енергийния комплекс "Марица-изток" след 1960 г. променя коренно живота на хората в общината и ги свързва трайно с въгледобива и енергетиката.

През 1986 г. със създаването на Експедиция "Марица изток" се поставя началото на **Археологическия музей "Марица – изток"** в град Раднево. Той извършва



интензивна теренна и научно-изследователска работа. Музейните експонати са подредени в няколко фонда: праистория, античност, средновековие, нумизматика и етнография. Към 01.01.2005 г. музеят притежава 3 106 единици. Организиран са 3 конференции, 12 тематични изложби и са издадени 6 тома от поредицата "Марица-изток – археологически проучвания". От 2004 год. е създаден Клуб по история и археология за деца. В археологическо отношение, покривайки територията на общините Раднево и Гълъбово, през последните години музеят се налага като надежден партньор и значим в научно отношение институт.

Гордост за музея е разкритата на територията на община Раднево неизвестна досега в науката ранновизантийска крепост.

Спасителните археологически разкопки в района на комплекс "Марица-изток" са вече традиция, благодарение на която, се попълва фонда на Археологическия музей в града.

Община Раднево е не само промишлен, но и добре развит културен център. Тук са се родили такива големи имена като поетът Гео Милев, поетесата Магда Петканова, писателката Надежда Драгова, художникът Георги Караджов и народната певица Динка Русева.

Раднево е домакин на **традиционни международни прояви**. Най-значими са *Международният фолклорен фестивал за инструментални групи от балканските страни*, *"Наследството" с песните на Динка Русева*, *пленерът по живопис "Светлина, земя, хора"* и *пленер по скулптура, празник на гр. Раднево с културни и спортни прояви (7 септември)*, *турнир по свободна борба "Крилат Димо"*. Повод за гордост са и ежегодно провежданите *Майски дни на културата и Геомилевите дни*.

На територията на общината има 15 **читалища**. Групите за автентичен фолклор към всяко читалище се гордеят със спечелените награди от провежданият в Копривщица Национален фолклорен събор. Читалище "Гео Милев" в град Раднево е носител на орден "Кирил и Методий" – I степен.

Общинският център за култура – град Раднево работи съвместно с училища, детски градини, неправителствени организации. Той заема важно място в културния живот на общината и има утвърдени традиции в художествената самодейност. Разполага с най-голямата сцена в региона, а местата в основната зала са 535. Домът разполага и със зала, подходяща за провеждане на семинари, конференции, с кръгово фоайе за детски представления и срещи с творци на изкуството.

В град Раднево няма професионален **театър**, но има самодейна театрална трупа. Театърът като форма съществува в Раднево повече от 110 години със създаването на читалището в града. Трупата редовно участва в Балканския фестивал за любителски комедийни театри, пантомима и сатира в Тополовград, който от 2007 година е международен, и печели множество награди. Двукратен носител е на Специалната награда на Министерството на културата, отличена е с Първа и трета награда и с две награди за оригинално представяне. Актьорите редовно намират място сред номинираните за индивидуални призове. Два пъти са участвали в театралния фестивал в Каварна през 2000 и 2006 г. През 2006 година участват и в Първия национален фестивал на любителските театри в Трявна, където спечелиха Втора награда и наградата за най-добра мъжка роля. Театърът е представил стотици постановки в страната на български и чужди автори, сред които „Старо село накрай света“, „Измаменият съпруг“, „Любовта-лекар“, „Тартюф“, „Оркестър Титаник“, „Юнаци с умни калпаци“, „Онова нещо“.



Градската библиотека разполага с читалня и три книгохранилища. Библиотечният фонд е 82 218 единици, през 2007 година са отчетени 26 000 посещения, като читателите са 1105, като 405 от тях са до 14 годишна възраст. През годината към библиотечния фонд са добавени 762 нови тома. На разположение на посетителите са и аудио и видео касети.

Художествената галерия на общината притежава модерно оборудвани зали, фондохранилище и закрит вътрешен двор за малки пластички. Експозиционната ѝ площ надхвърля 230 кв. м. Тя разполага с 472 живописни творби, 141 графики и около 30 скулптури и произведения на приложното изкуство. В залите ѝ се организират временни експозиции от фонда на утвърдени галерии в страната.

Общината поддържа 11 църковни източно-православни храма, които са част от нейното културно-историческо наследство. На територията ѝ са разположени и многобройни археологически обекти: крепости, землени укрепления, селищни могили, надгробни могили, селища, ямни комплекси и плоски некрополи.

Културните паметници в региона, както и традиционните празници и фестивали, са сериозен потенциал, който ще се използва ефективно за постигане на желания модел на устойчиво развитие на общината и района.

Необходимо е да се направят маркетингови проучвания и разработване на стратегия за развитие на туризма в общината, вкл. културен. В рамките на плановия период е необходимо да се насочат инвестиции, чрез които да се осигури реставриране и експониране и на паметниците на културата, като се създаде подходяща среда около тях, която да благоприятства развитието на културния туризъм. Подходящо е разработването на съвместни проекти от културните институции, общината, училищата, местните и регионални НПО насочени към запазване и популяризиране на културното наследство и традиции на община Раднево, като част от уникалното културно етноразнообразие на европейските региони. В тази връзка е целесъобразно да се предприемат мерки за популяризиране културния потенциал на Раднево и региона като основа за развитие на алтернативен туризъм – създаване на специализирани маршрути (археологически, фестивални и пр.); създаване на актуална база данни – карта на културните забележителности; изработване на представителни материали за културното богатство на Раднево; създаване на контакти с туроператорски агенции за привличане на български и чуждестранни гости по време на Международния фолклорен фестивал, турнирът по свободна борба "Крилат Димо" и пр.



II. АНАЛИЗ НА ИКОНОМИЧЕСКИТЕ ПРОЦЕСИ В ОБЩИНА РАДНЕВО

1. НИВО И ТЕМП НА ИКОНОМИЧЕСКО РАЗВИТИЕ

Обща динамика

Икономическите процеси в общината се характеризират с устойчивост и растеж в последните години. През периода 2001 – 2005 г. нетните приходи от продажби на предприятията от нефинансовия сектор в община Раднево са нараснали от 558 646 хил. лв. през 2001 г. на 722 215 хил. лв. през 2005 г. – т. е. с 29. 28 %.

На схемата е проследено нивото на показателя "Нетни приходи от продажби" за периода 2001 – 2005 година:

Схема 1



В табл. 1 са показани основните показатели на нефинансовите предприятия за 2005 г. по икономически сектори в хил. лв.:



ОБЩИНСКИ ПЛАН ЗА РАЗВИТИЕ
2007-2013 г.



Таблица 1

Отрасъл	Брой предприятия	Произведена продукция (хил. лв.)	Приходи от обичайната дейност (хил. лв.)	Нетни приходи от продажби (хил. лв.)	Разходи за обичайната дейност (хил. лв.)	Печалба (хил. лв.)	Загуба (хил. лв.)	ДМА (хил. лв.)
Селско, ловно и горско стопанство	27	6 716	8 400	7 114	8 272	551	438	3 537
Рибно стопанство	3	492	565	565	532	*	0	310
Добивна промишленост	4	238 726	221 945	221 935	205 938	16 372	*	164 171
Преработваща промишленост	34	39 845	40 145	38 875	39 991	459	408	32 953
Производство и разпределение на електрическа и топлинна енергия	1	368 643	*	*	*	*	*	*
Строителство	25	28 725	30 710	30 469	26 410	3 659	*	11 742
Търговия, ремонт и техническо обслужване на автомобили и мотоциклети, лични вещи и стоки за домакинството	234	7 192	33 453	33 417	32 529	1 158	347	5 372
Хотели и ресторанти	57	2 258	3 982	3 958	4 397	430	*	*
Транспорт, складиране и съобщения	35	9 037	9 648	9 648	9 421	234	51	1 645
Операции с недвижими имоти, наемодателна дейност и бизнес услуги	20	13 528	10 181	9 975	8 418	1 550	64	*
Образование	2	*	*	*	*	*	*	*
Здравеопазване и социални дейности	15	1 124	1 946	1 125	2 168	63	*	*
Други дейности, обслужващи обществото и личността	12	392	405	404	325	82	*	164
О Б Щ О	469	716 688	729 182	722 215	685 124	38 782	2 790	637 801

Забележка: Символа * означава конфиденциални данни



Най-интензивно в последните години се развива секторът “Транспорт, складиране и съобщения”, следван от сектор “Хотели и ресторанти”.

В периода 2001 – 2005 г. нетните приходи от продажби на фирмите, работещи в сектора “Операции с недвижими имоти, наемодателна дейност и бизнес услуги” са увеличени от 4 899 хил. лв. на 9 975 хил. лв. Нарастването е с 103%. През 2006 година в класацията на 100-те фирми с максимална величина на нетните приходи от продажби за област Стара Загора на второ място е ТЕЦ “Марица изток 2” ЕАД с размер на НПП 348,9 млн. лв. На трето място е “Мини Марица изток” ЕАД с НПП в размер на 316,6 млн.лв. Фирма “Ремотекс – Раднево” ЕАД заема двадесето място с НПП 28,5 млн.лв. В класацията на 100-те фирми с максимална печалба за областта “Мини Марица изток” ЕАД и ТЕЦ “Марица изток 2” ЕАД заемат съответно четвърто и шесто място с 11,1 млн.лв. и 8,5 млн.лв.

За периода 2001 - 2006 нетните приходи от продажби в строителството нарастват доста по-динамично. Общо за периода увеличението е 22 280 хил. лв. или с 272 % на база 2001 г.

Наблюдава се слабо нарастване с 12.7 % на НПП в сектора “Селско, ловно и горско стопанство”.

В сектора на услугите се наблюдава екстензивно развитие на търговията и ремонтните услуги.

По данни на ТСБ – Стара Загора произведената продукция от нефинансовите предприятия през 2005 г. е 716 688 хил. лв. В периода 2001 – 2005 г. тя се е увеличила с 29%. Най-голям дял има производството и разпределение на електрическа и топлинна енергия – 368 643 хил. лв. На второ място по произведена продукция е добивната промишленост с 238 726 хил. лв. Нарастването ѝ в сравнение с 2001 г. е с 25%. В отрасъла на услугите се наблюдава динамично нарастване със 70%.

През 2007 г. добивът на въглища по открит способ в “МИНИ Марица изток” ЕАД надхвърли 23,5 млн.т. Това е рекорден резултат за последните 15 години и количеството е с 2 млн.тона повече от 2006 г. “МИНИ Марица изток” ЕАД гарантира, че ръстът на добив на въглища ще продължи през следващите три години и ще достигне 35 млн.тона. Очакванията за 2008 г. са добивът на въглища да бъде от 28 млн.тона. През март тази година бе направено планирано мащабно инженерно мероприятие – срязването на целика.

На схема 2 е показана структурата по икономически сектори на произведената продукция в общината.

Схема 2



По данни на Териториална дирекция на Национална агенция по приходите – Стара Загора към 31.12.2005 г. броят на регистрираните фирми в община Раднево е 3 385. От тях 342 фирми са осъществявали патентна дейност, 212 са осъществявали дейност облагана по ЗКПО. Посочените данни не включват информация за фирмите, регистрирани в ТД “Големи данъкоплатци и осигурители”.

Структура на предприятията по размер

Структурата на предприятията, осъществяващи активна стопанска дейност в общината, според броя на заетите в тях, е представена в таблицата по-долу:

Таблица 2

Вид на предприятието	Общ брой на предприятията		
	2003 г.	2004 г.	2005 г.
Всички единици	544	520	469
Микро до 9 заети	491	461	405
Малки от 10 до 49 заети	40	44	45
Средни от 50 до 249 заети	7	11	14
Големи с над 250 заети	6	4	5

Наблюдава се увеличение на броят на малките предприятия в разглеждания период с 12,5 % и намаление на броя на микропредприятията с 17.5 %.

Очевидна е необходимостта от активни мерки подпомагащи малките и средни предприятия, които имат по-добра пазарна устойчивост. Подпомагане е необходимо и на микрофирмите, за да се стимулира тяхното по-динамично развитие.

На схема 3 е показан относителният дял на различните видове предприятия според броя на заетите в тях.

Схема 3



По данни на НСИ през 2005 г. на територията на община Раднево активна стопанска дейност са развивали 469 фирми. Половината от тях работят в отрасъл "Търговия, ремонт и техническо обслужване на МПС, лични вещи и стоки за дома" – 234. Отрасъл "Преработваща промишленост" е на 4-то място по численост (34 фирми), след отрасъл "Хотели и ресторанти" (57 фирми) и отрасъл "Транспорт, складиране и съобщения" (35 фирми). През 2006 година фирмите, работещи на територията на общината са 494.

Качествени характеристики на общинската икономика

В периода 2001 – 2005 г. обемът на печалбите на фирмите, работещи в общината се увеличава от 22 898 хил. лв. на 38 782 хил. лв. През 2005 г. 66,74% от фирмите са реализирали печалба, 18,34% са с отрицателен финансов резултат, а 14,93% са с нулев резултат.

Най-големи печалби от дейността си през 2005 г. са реализирали фирмите, работещи в добивната промишленост – 16 372 хил. лв. и в производството и разпределение на електрическа и топлинна енергия – 14 188 хил. лв. В строителството печалбите за периода 2001 – 2005 г. са нараснали от 236 хил. лв. на 3 659 хил. лв. За същия период печалбите в отрасъла "Търговия и ремонт и техническо обслужване на МПС, лични вещи и стоки за домакинството" е намаляла с 34% от 1 759 хил. лв. на 1 158 хил. лв.

За 2005 г. най-големи загуби са отчели фирмите в сферата на хотелиерството и ресторантьорството – 918 хил. лв.

През 2006 г. основните показатели за фирмите от община Раднево (нефинансов сектор) са представени на таблицата по-долу:



**ОБЩИНСКИ ПЛАН ЗА РАЗВИТИЕ
2007-2013 г.**



Таблица 3

Регион	Фирми брой	Бруто продукция хил. лв.	Приходи от обичайн а дейност хил. лв.	НПП хил. лв.	Разход и хил. лв.	Печалба хил. лв.	Загуба хил. лв.	ДМА хил. лв.
Общо за областта	11 219	3 888 521	5 988 989	5 861 187	5 598 286	405 997	71 272	3 047 723
Раднево	494	746 926	786 141	770 596	762 159	46 481	27 520	802 869

Разходите за придобиване на дълготрайни материални активи в последните години непрекъснато нарастват.

През 2006 г. те достигат 802 869 хил. лв.

Заети с трудова дейност в предприятия, работещи на територията на общината за 2005 г., са 13 170 души. За сравнение през 2003 г. те са били 12 908 души. За същият период най-много от наетите лица (общо 12 676 души) са работили в добивната промишленост – 45%. На второ място по численост на наетите лица е производството и разпределение на електрическа и топлинна енергия – 2 105 души, следвано от преработващата промишленост с 1 676 наети лица.

През 2006 г. средната годишна работна заплата на наетия персонал в общината е общо 7 250 лв., като най-ниска е тази стойност за селското стопанство – 3 315 лв., а най-висока в отраслите от производството.



2. СТРУКТУРА НА ОБЩИНСКАТА ИКОНОМИКА ПО ОТРАСЛИ

2.1. ПОЛЕЗНИ ИЗКОПАЕМИ И ТЕЖКА ПРОМИШЛЕНОСТ

Източно-маришкото лигнитно находище има продуктивна площ 240 км² с обща дължина на фронта по добив на въглища 10 км и е с определящо значение за националния енергиен баланс.

Най-значими минерално-суровинни източници са лигнитните и кафявите въглища и гипсът. С най-голямо значение са находищата от въглища в комплекса "Марица изток", добивани по открит способ и използвани за производство на електрическа енергия и брикети за отопление в бита. Основните запаси на лигнитни въглища са съсредоточени на територията на община Раднево и община Гълъбово. Балансовите запаси на лигнитни въглища в каменовъгления басейн възлизат на 1 879 млн.т., а промишлените запаси – на 1 785 млн.т. Добивът гарантира експлоатация на находището няколко десетки години напред. С наличните запаси от лигнитни въглища и изградената производствена база при осъвременяване на технологиите на добив и на електропроизводство община Раднево се запази като един от най-големите енергийни центрове в страната.

Източномаришките лигнити нямат реален конкурент в електроенергийния баланс на Република България сред останалите енергийни източници. От добиваните въглища се произвежда над 25% от електроенергията в страната.

На територията на общината е разположен комплекс "Мини Марица изток" ЕАД и ТЕЦ "Марица изток 2" ЕАД. Създаден е и първия в България индустриален клъстер, наречен "Енергийното сърце на България".

Сектор ДОБИВНА ПРОМИШЛЕНОСТ

Най-голямото въгледобивно предприятие в Република България "Мини Марица изток" ЕАД е разположено на територията на община Раднево. То експлоатира най-крупното находище на лигнитни въглища в България, като се разработват три открити рудника. Добиваните от Дружеството лигнитни въглища са предназначени за снабдяването на топлоелектрическите централи ТЕЦ "Марица изток 2" ЕАД, "Енергийна компания Марица-изток III" АД и "Брикел" ЕАД.

Предприятието има нетна печалба в размер на 11 млн. лв. за през 2006 год. През 2006 г. бяха направени инвестиции от 70 млн. лв. и стана инвеститор на годината в областта на енергетиката. През следващите три години дружеството планира да вложи 150 млн. лв. Сумата ще е за рехабилитация на тежкото минно оборудване, нови багери, изграждане на пречиствателна станция и автоматизирана система за управление.

В края на 2006 г. „Мини Марица изток“ получи 10-годишен лиценз за търговия с електрическа енергия от Държавната комисия за енергийно и водно регулиране. Планира се нарастване на продажбите с 2% годишно до 2010 г.



Въгледобивното дружество има мрежа от 110 киловолта и снабдява с енергия промишлени потребители.

Това е и най-големият работодател в област Стара Загора – в началото на 2008 г. броят на работниците възлиза на 7 500 души. Средната годишна работна заплата в сектор Добивна промишленост за 2006 г. е около 10100 лв. За “МИНИ Марица изток” ЕАД доходите на работниците са се повишили през 2007 г. с около 25% и средната месечна работна заплата през третото тримесечие на 2007 г. е 1 105 лв.

Дружеството преизпълни годишния си план за добив на въглища за 2006 г. (добив от 21,4 млн. тона, който е най-високият през последните 15 години). Спрямо 2005 г. са добити около 1 млн. тона повече въглища. До три години добивът в трите рудника ще достигне 35 млн. тона. В процеса са разкрити, транспортирани и насипани 82,5 млн. куб. м земна маса.

Фирмата внедри система за управление на здравето и безопасността при работа и сертифициране по ISO 9001:2000; ISO 14001:2004 и спецификация OHSAS 18001:1999.

Основна дейност на “Мини Марица Изток” е добив на лигнитни въглища от три открити рудника предназначени за топлоелектрическите централи. “ТЕЦ Марица Изток 2”, “ЕК Марица Изток 3”, “Брикел” АД.

Сектор ЕНЕРГЕТИКА

ТЕЦ «Марица изток 2» ЕАД, разположен на територията на община Раднево, е в челните редици по показател нетни приходи от продажби с 348,9 млн. лв. за финансовата 2006 г.

Най-голямата на Балканския полуостров електрическа централа - ТЕЦ “Марица изток 2” ЕАД работи от началото на 2008 г. с 6 блока и с натоварване от около 1 100 мегавата. Централата има 8 блока с обща мощност от 1465 мегавата (през 2009 г. мощността ще бъде повишена до 1546 мегавата). Дружеството има 10-годишен лиценз за търговия с електроенергия. В края на 2007 г. за рехабилитация е стрян последният от старите блокове (4), като модернизацията, която се изпълнява от японската фирма Мицуи (чрез “Мицуи – енергийни проекти” ЕООД), трябва да приключи през април 2009 г. В края на 2008 г. се очаква да бъде пуснат в експлоатация и блок 3. След реконструкцията през 2007 г. започнаха работа блокове 1 и 2. Стойността на проекта за ремонт на 4-те блока е 226 млн.евро. Изпълнението му повишава мощността им до 700 мегавата и удължава периода на експлоатацията с 20 години.

Предприятието инвестира и в изграждането на сероочистващи инсталации (СОИ) към блокове 1 – 4. След сериозното забавяне от 2 години се очаква първата сероочистващи инсталация да започне работа през септември 2008 г. Изграждането на сероочистващи инсталации на блокове 5 и 6 се финансира с 80 млн.евро чрез програма ИСПА, а блокове 7 и 8 работят със СОИ от 2001 г.

Анализът на годишните резултати определя водещо място на промишлеността. През последните години в структурата на промишлеността по икономически подсектори се установяват определени тенденции, в резултат,



на което с най-голям относителен дял е произведената продукция в производството на електрическа и топлинна енергия. Увеличение на продукцията се наблюдава във всички подсектори на промишленото производство в основните специфични икономически дейности и постепенно достигане на водещите позиции на областната индустрия в страната. Производството на промишлени продукти се развива в съответствие с общите тенденции в промишлените подсектори. До голяма степен разположението на Комплекс Марица изток на територията на общините Раднево и Гълъбово определя водещото място на област Стара Загора в сектор "Енергетика, производство и пренос на електро- и топлоенергия". В този отрасъл се отчита един от най-високите коефициенти на ефективност. Енергетиката определено ще привлича най-много инвестиции в близко бъдеще. Значителна част, както бе посочено по-горе, ще бъде насочена към енергийния комплекс "Марица изток".

Сектор ПРОИЗВОДСТВО НА МАШИНИ И ОБОРУДВАНЕ

Тук водеща роля за общината има фирма "Ремотекс – Раднево" ЕАД. Отчетения размер на нетни приходи от продажби за 2006 година възлиза на 28,5 млн. лв. Основната дейност на предприятието е производство на резервни части за основен ремонт и текущо поддържане на минно-транспортно оборудване.

2.2. ЛЕКА ПРОМИШЛЕНОСТ

Със стартирането на минно-добивната дейност традиционните за региона отрасли – лека промишленост и селско стопанство губят водещите си позиции. Широкото развитие на минното дело създава условия за развитие на съпътстващите го производства и услуги. Затова общината насочва усилията си към съживяване на леката промишленост чрез създаване на смесени предприятия и привличане на чужди инвестиции.

През 1997 г. започва дейността си консервното предприятие "Тракийски плод" ООД. Смесеното предприятие, чиято продукция е кетчуп, майонези и горчици с марката DELI, намира добър пазар у нас и в чужбина. Отскоро е започнало ново производство на 5 вида сосове с майонеза.

През 2004 г. "Тракийски плод" ООД - гр. Раднево участва в най-голямото световно изложение на хранителни продукти – СИАЛ в Париж.

Ръководството на дружеството има амбицията да разшири износа и международните контакти, като разчита не само на доброто качество на продукцията, а и разработените нов вид опаковки.

Две месопереработвателни предприятия работят на територията на общината: Нанюк Интернешънъл и Ивеко.

В сравнение с други общини, преработващата промишленост в община Раднево е представена твърде скромно, въпреки далеч по-големите възможности на местната суровинна база. Общината има суровинна база за



развитие на редица мощности като: предприятие за първична обработка на памук, за производство на олио и майонеза, фуражен завод, консервно предприятие за плодове и зеленчуци, предприятие за месопреработка.

2.3. СЕЛСКО СТОПАНСТВО

Природните условия, с които разполага община Раднево са най-подходящи за отглеждане на ечемик, пшеница, слънчоглед, памук и др. От трайните насаждения най-голям е относителният дял на бадемовите насаждения, следват лозовите масиви, черешите и сливовите градини.

Основна част от обработваемите земи се обработват от земеделски кооперации и арендатори.

Към 20.03.2007 г. общинския поземлен фонд възлиза на 336 103,565 дка. Разпределението му по видове отглеждани култури е посочено на следващата схема:

Схема 4



Базата за растениевъдното производство се ограничава от разширяването на въгледобива, тъй като на рудниците ежегодно се предоставят обработваеми земи. Обратният процес – рекултивирането се осъществява със забавените темпове.

От есенните култури са застъпени главно пшеницата и ечемика. Втората група култури, застъпени в общината са пролетните: царевица, слънчоглед, памук, зеленчуци и др. През последните години като основна култура се наложи слънчогледът, поради високата ѝ доходност – отглеждането ѝ създава възможност за механизизирано производство и има сигурен пазар.

По данни на Областна дирекция "Земеделие и гори" – гр. Стара Загора за 2006 - 2007 г. средните добиви от основните земеделски култури, които се отглеждат на територията на общината се както следва:



Таблица 4

Култура	Рекултивирани площи (дка)	Производство (тона)	Среден добив (кг/дка)
Пшеница	136 100	40 860	300
Ечемик	28 870	9 090	315
Зимна маслодайна рапица	2 200	620	281
Маслодаен слънчоглед	64 000	7 780	122
Царевица	2 700	650	241

За стопанската 2007 – 2008 г. засетите площи с есенни култури са представени в таблица 7:

Таблица 5

Засети площи с пшеница (в дка)	Засети площи с ечемик (в дка)	Засети площи със зимна маслодайна рапица (в дка)
121 600	26 990	2 030

В групата на други пролетни култури, включително и на зеленчуците (домати, пипер, зеле и др.) продукцията задоволява най-вече потребностите на производителите и само малка част от нея е предназначена за пазара.

На територията на селата Коларово, Землен и Трънково съществуват 8 045 дка оризища. Съществуват възможности за изграждане на специализирани земеделски стопанства за производство на оризова арпа. При среден добив 375 кг на територията може да се произвежда над 3000 тона оризова арпа, която е достатъчна за целогодишната работа на цех с капацитет 10 тона дневно, който при рандеман 58,33% би имал годишен обем 1 750 т ориз на пазара.

Характерно за животновъдството на територията на община Раднево е, че се развива изцяло в частния земеделски стопанства. Тук е застъпено основно свиневъдството и птицевъдството. Преобладават малките домашни ферми, което предопределя, ниската механизированост на процесите или липса на такава и ниската производствена ефективност.

През 2007 г. в общината се отглеждат 3 431 говеда, 7 127 овце, 2 019 кози, 4 806 свине, 84 740 птици и 2 398 зайци. Тенденциите са за намаляване броя на отглежданите животни, предвид липсата на интерес у предприемачите за реализиране на инициативи в тази област.

На територията на община Раднево се развива още и пчеларство. Броят на пчелните семейства към 01.01.2006 г. е 3754. Съществуващите добри традиции, високият професионализъм на занимаващите се с пчеларство и природо-климатични особености обуславят развитието на пчеларството в района. Тенденцията е към увеличаване на броя на пчелните семейства.



III. АНАЛИЗ НА ПРОЦЕСИТЕ В СОЦИАЛНАТА СФЕРА В ОБЩИНА РАДНЕВО

1. БРОЙ И ДИНАМИКА НА НАСЕЛЕНИЕТО

Броят на населението на общината към 09.02.2008 г. е 22 940 жители, а на град Раднево 14 429 човека. Тенденцията за намаляване на населението във времето е постоянна, тъй като броят на населението в общината към декември 2000 г. е 25 158 души. Общото намаление на населението в периода от 2000 г. до 2008 г. е 9.12%. На схема 5 е показано годишното намаляване на населението на общината за този период.

Схема 5

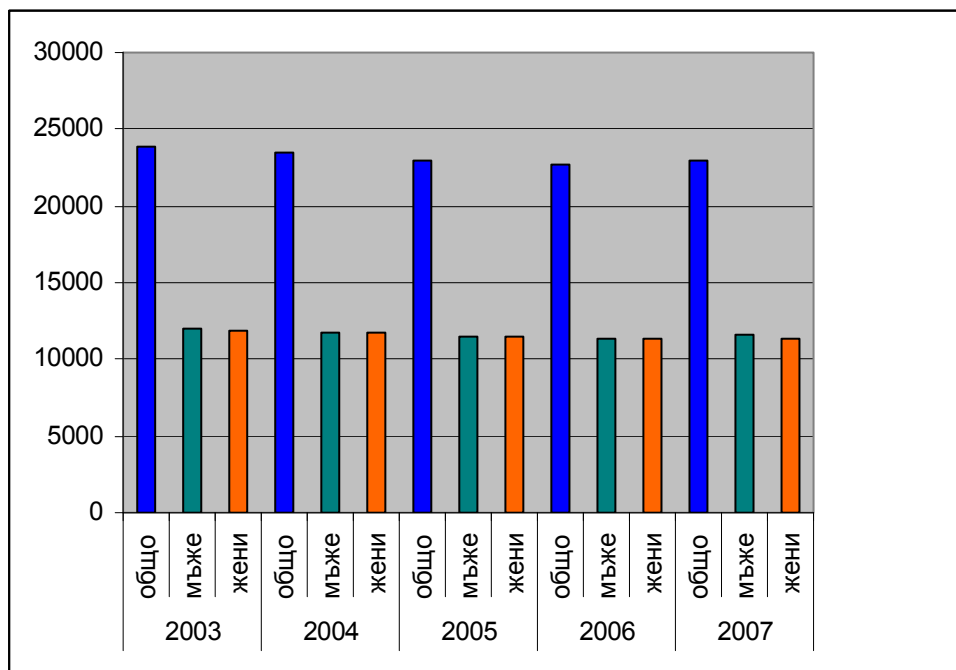


Броят на мъжете към 09.02.2008 г. в общината е 11 558 души, а на жените 11 328 души.



Разпределението на населението на община Раднево по полов признак
за периода 2003-2007 г.

Схема 6



В етническата структура на населението в общината българите са преобладаваща етническа група – 21 903 души. Като роми се самоопределят 1 431 души или 6% от цялото население на общината. Съществен проблем за общината е подобряването на условията на живот на ромите и тяхната интеграция в обществото. За решаване на тези проблеми общината подготвя програма за интегриране на деца и ученици от малцинствен произход и работи по проект за изграждане на социални жилища за нуждаещи се ромски семейства в град Раднево, който ще бъде финансиран през 2007-2008 г. от Банката за развитие на Съвета на Европа.

Към 09.02.2008 г. населението живеещо в селата е 37,11% от общия брой на жителите на общината. В периода 2000 г. – 2007 г. се наблюдава тенденция на намаляване броят на живеещите в селата. По-големите села в общината според броя на населението в тях са: с. Сърнево – 1 407 жители, с. Трояново – 1 009 жители, с. Знаменосец – 631 жители, с. Полски Градец – 678 жители, с. Ковачево – 619 жители, с. Боздуганово – 550 жители и с. Любеново – 491 жители.

От показаното по-горе става ясно, че тенденцията на намаляване на населението на общината се задълбочава. За периода 2000–2006 година естествения прираст е трайно отрицателен. Най-висок отрицателен прираст се наблюдава през 2002 г. (- 9,6 %) и през 2004г. (-9,9 %). За 2005 и 2006 година се отчита намаляване на отрицателния прираст съответно на -8,9 % и -8,8 %. Сравнен със средния естествен прираст за област Стара Загора, община Раднево е с по-голям отрицателен прираст през целия период 2000 – 2006 година.



За периода 2000 – 2006 г. се наблюдава и трайно превишаване на напусналите общината спрямо новодошлите. Най-голям отрицателен механичен прираст се наблюдава през 2000 г. (-351), следван от 2005 г. (-238) и 2001 г. (-184). За наблюдавания период механичният прираст е положителен само през 2003 г. (246).

Възрастова структура

В таблица 6 е показана промяната във възрастовата структура на населението на общината в периода 2000 – 2007 година:

Таблица 6

Година	2000	2001	2002	2003	2004	2005	2006	2007	Изменение на база 2000=100%
Общ брой на населението	25 158	24 117	23 788	23 836	23 433	22 988	22 711	22 940	- 9.1 %
Брой на населението под трудоспособна възраст	4 192	3 958	3 808	3 656	3 459	3 279	3 181	3 693	- 13,51%
Брой на населението в трудоспособна възраст	14 003	13 626	13 581	13 818	13 786	13 652	13 544	13 605	- 2,93 %
Брой на населението над трудоспособна възраст	6 963	6 533	6 399	6 362	6 188	6 057	5 986	5 637	-6,52 %

От данните показани в таблицата става ясно, че абсолютният брой на населението в трудоспособна възраст намалява. При това относителният дял на трудоспособното население в селата е обезпокояващо по-нисък, отколкото в град Раднево. В град Раднево възрастовата структура на населението е нормална – 17% от общия брой на населението е в пенсионна възраст. Това обаче не може да се каже за никое друго селище в общината. Във всички села се наблюдава влошена възрастова структура, като най-голям процент на възрастното население е регистриран в селата Землен (70%), Тихомирово (60%), Коларово и Бели бряг (56%). С най-добри показатели в това отношение са селата Трояново (28%), Боздуганово (33%), Ковачево (33%), Сърнево (34%).

Причините за засилената урбанизация са ликвидирането на част от селата, бързото развитие на промишлеността, предимствата, които предлага града, свързани с намирането на по-добра работа, по-добрите възможности за образование и квалификация и др.



Схема 7



Тази демографска ситуация показва, че през следващите години не може да се разчита на увеличение на трудовия потенциал чрез неговия основен източник – населението в и под трудоспособна възраст.

Образователна структура

В таблица 7 е показана образователната структура на населението на общината, която се характеризира с най-голям относителен дял на населението със средно образование – 36,45% и на това с ниска образователна степен - общо 19,85%. Неграмотните са 2,17% от общата численост на населението, като преобладаващата част са представители на ромското население. Липсата на образование и професионална подготовка сред тях е сред основните причини за наблюдаваната висока безработица.

Съществен момент е създаването на условия за успешна социална интеграция на ромските деца и намаляване на риска от ранно напускане на училището. В плановия период 2007-2013 г. е подходящо да се планират мерки, които да осигурят устойчивото решаване на проблема с повишаването на образователното ниво и професионалната подготовка на ромското население и да подпомогнат социалната интеграция на ромите.

Таблица 7

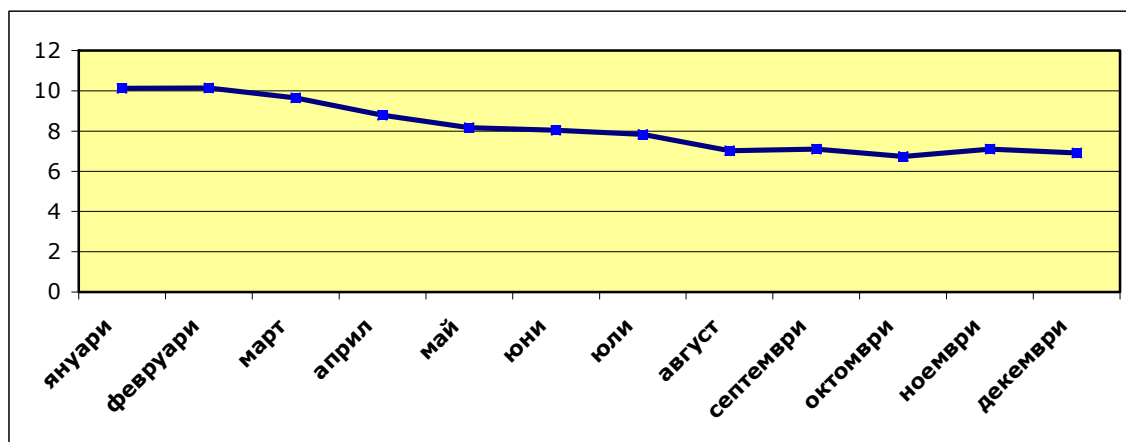
ОБЩО	ОБРАЗОВАНИЕ						НЕГРАМОТНИ	ДЕЦА	НЕПОКАЗАНО
	висше	полувисше	средно	основно	начално	незавършено начално			
22 988	682	658	8 378	7 931	3 217	1 344	499	78	201



2. БЕЗРАБОТИЦА

Към 31.12.2007 г. общият брой на регистрираните безработни в общината е 649 души. Към същата дата през 2005 г. техният брой възлиза на 1 014 души. Следователно в рамките на две календарни години броя на регистрираните безработни намалява с 1,56 %. През 2007 година безработицата в общината запазва устойчива тенденция на намаление. На следващата схема е проследено нивото на безработица по месеци:

Схема 8



Запазва се тенденцията за най-голям дял на безработни без квалификация и стаж, следвани от освободени от сектор "Търговия, ремонт на автомобили и битова техника" и сектор "Строителство".

Продължителността на престоя на лицата, регистрирани в Бюрата по труда, зависи от редица фактори – възраст, образование, професия, пол, местоживеене, мотивация за търсене и започване на работа и др.

Най-голяма е групата на лицата с продължителност на регистрацията над 2 години, следвани от тези с регистрацията от една до две години. Тези категории лица се определят като трайно безработни и формират една инертна маса безработни, която като цяло остава с висока численост, слабо влияеща се от сезонния характер на икономиката. Направените анализи показват, че най-съществен е броят на трайно безработните жени и на младежите до 29 год. възраст. Времето за престой на пазара на труда зависи от образованието и квалификацията, което се подкрепя от факта, че около 37 % от безработните са с основно образование, с начално – 35%. Във всички групи по продължителност на регистрацията дялът на жените преобладава.

Това показва, че конкурентоспособността им е значително по-малка и проблемът с тяхната реализация е един от най-острите на пазара на труда. Развитие на леката промишленост в общината все още е далеч от това на тежката промишленост и въгледобива. Този факт определя и по-големия брой безработни жени и поражда необходимост от предлагане на алтернативни форми за заетост – надомна и почасова работа и др.

Друг важен фактор за групата безработни е образователната степен на лицата. Най-голям е дялът на безработните с основно образование и с начално



и по-ниско образование. Недостатъчния образователен ценз затруднява реализацията им на пазара на труда и е причина за образуването на т. нар. "застойна безработица". При невъзможност за устройване на работа, поддържането на регистрацията им в бюро по труда за повечето от тях е обусловено от включване в програми за заетост и право на получаване на социална помощ.

Рисковите групи безработни на пазара на труда са лица с намалена работоспособност, лица от ромски произход, самотни родители, майки с деца до 3 год., освободени от МЛС, от социални заведения и др.

3. ОБРАЗОВАНИЕ

Към 01.03.2007 г. в община Раднево има 1 държавна професионална гимназия и 9 общински училища - 8 основни и 1 общообразователно. Броят на учениците е 2 315. Персоналът в общинските училища е 233 души, от които 183 са педагогически персонал, а 50 – непедagogически. В професионалната гимназия се обучават общо 430 ученика от 36 педагози и 14 непедagogически кадри.

Паралелките в основните училища по селата са маломерни и слети, като значително намалява броя на учениците в селата Полски Градец, Ковачево и Знаменосец. Изхождайки от новите стандарти за издръжка, които влизат в сила с приемането на Бюджет 2007, е възможно реструктуриране на учебните заведения, което ще засегне посочените села.

В Община Раднево детските градини са 8, от тях 3 са ОДЗ и 5 – ЦДГ и обхващат 695 деца, като в предучилищните групи децата са 214. За възпитанието и обучението на децата се грижат 150 човека – 74 педагози и 76 човека непедagogически персонал. За сравнение през 2003 г. предучилищното възпитание и отглеждане на децата се е извършвало от 13 детски градини и обединени детски заведения – 5 в града и 8 в селата, в които са били обхванати 725 деца. С решения на Общинския съвет 5 от детските градини са преобразувани във филиали.

В сферата на образованието основен приоритет в работа на община Раднево е укрепване на образователната система и създаване на организационни и финансови предпоставки за разгръщане на съвременни форми и методи на обучение за подготовка на кадри. Непосредствени задачи са обхващане на всички деца в задължително обучение, разширяване на броя на децата в предучилищно възпитание и особено децата на социално слаби семейства, материално и финансово осигуряване на учебно-възпитателния процес, контролно-методическа дейност и създаване на условия за квалификация и преквалификация на учителските кадри.

Усилията на ръководствата на училищата са насочени към създаване на необходимите предпоставки за повишаване качеството на учебно-възпитателния процес, с цел подготовка на млади специалисти за различните стопански сфери или продължаване на образованието им във висшите учебни заведения.



В момента съществува необходимост от разкриване на нови специалности в средното училище, разширяване на чуждоезиковото обучение и реализиране на образователни инициативи. За постигане на горепосочената цел са възможни различни подходи.

Наблюдаваната трайна тенденцията към намаляване на раждаемостта, ще постави сериозни проблеми пред детските и учебните заведения през следващите години и ще се наложи оптимизиране на мрежата от детски и учебни заведения.

4. ЗДРАВЕОПАЗВАНЕ

Здравното обслужване на жителите и гостите на общината е осигурено от доболнична помощ, болнична помощ, спешна помощ и специализирана медицинска помощ. Към детските заведения и училищата в град Раднево има разкрити 7 медицински кабинета. Към обединените детски заведения има назначени медицински сестри. Редовно се провежда профилактика и промоция на здравето, изпълняват се национални програми, наблюдава се физическото развитие на подрастващите.

Болничната помощ в общината се извършва от Многопрофилна болница за активно лечение «Д-р Д. Чакмаков» ЕООД, която е изцяло общинска собственост.

Осигуряването на високо качество на медицинската помощ в МБАЛ "Д-р Д. Чакмаков" е стратегически приоритет на ръководството и целия персонал на лечебното заведение. За тази цел лечебното заведение е разработило и използва система за управление и качество, съобразена с изискванията на ISO 9001-2000.

Спешната и неотложна помощ се осигурява от филиал на Център за спешна медицинска помощ – Стара Загора, който е изцяло държавна собственост.

Доболничната помощ в общината обхваща 21 села и град Раднево. В общината има разкрити 15 индивидуални практики за първична медицинска помощ.

През 2006 г. лечебният процес в "Медицински център I - Раднево" ЕООД е осъществяван от 13 лекари от 12 различни специалности – хирургия, неврология, акушеро - гинекология, ортопедия и травматология, вътрешни болести, ендокринология, очни болести, кожни болести, кардиология, психиатрия, ревматология.

На територията на град Раднево функционира Държавна психиатрична болница "Д-р Георги Кисъов", която е държавна собственост.

5. СОЦИАЛНИ ДЕЙНОСТИ

Социалната политика е основен приоритет в работата на Общинска администрация Раднево. Акценти в работата в областта на бъдещото развитие



на социалните услуги са свързани с деинституционализацията и децентрализацията, както и развитието на алтернативни форми на грижа и социални услуги, предоставяни в общността.

През 2007 г. в община Раднево се предоставят следните социални услуги: "Личен асистент", "Домашен помощник", "Домашен социален патронаж", "Обществена трапезария", "Център за социална рехабилитация и интеграция", "Микродом за стари хора", "Бюро за социални услуги".

За периода 2008 – 2013 г. се предвижда разширяване на мрежата от социални услуги в общността с разкриване на дневен център за деца и младежи с физически увреждания, консултативен център за подкрепа на деца в риск и техните семейства и център за социални услуги за деца – седмична грижа за деца и неотложно (кризисно) настаняване.

Други тенденции в развитието са разширяване на аптечната мрежа, разкриване на нови пунктове на детска млечна кухня, подобряване стандарта на живот на ромите чрез изграждане на жилища, осигуряване на равен достъп до здравните услуги. За хората с увреждания ще се работи за осигуряване на специални условия за движение, спиране, паркиране на МПС. Предвижда се създаване на мобилен мултидисциплинарен екип за ранна интервенция на деца с увреждания.

6, СПОРТ – ТРАДИЦИИ И СПОРТНА ИНФРАСТРУКТУРА

Стимулирането на спортните прояви и физическото развитие на младите хора е приоритетна задача на общинското ръководство.

Град Раднево разполага със спортен комплекс с обща площ 105 670 кв. м и застроена площ 2046.4 кв. м, включващ зали за баскетбол, борба, бодибилдинг, съблекални, административна сграда. Комплексът включва и стадион, тенис-корт, баскетболни и волейболни игрища. Спортният комплекс е общинска собственост.

На територията на общината има още 4 футболни игрища, които се нуждаят от възстановяване и модернизация.

Баскетболната зала се нуждае от поставяне на нова подова настилка, а залата за борба е неизползваема след опожаряването ѝ.

В общината са изградени 10 спортни клуба, два от тях са в училищата. В тях са обхванати над 500 души в активна спортна и туристическа дейност.

Спортните клубове по шах-мат "Марица изток"; по баскетбол "Гео Милев"; по борба "Марица изток" и по спортно ориентиране "Компас" са лицензирани.

В училищата има физкултурни салони, с изключение на основното училище в с. Полски градец. Добре оборудвани и поддържани са салоните в СОУ „Гео Милев“ и II ОУ „Св. Паисий Хилендарски“ в град Раднево. Всички останали физкултурни салони се нуждаят от основни ремонти, за провеждане на нормални часове по физическо възпитание.

За да се създадат по-добри условия за спорт за гражданите на територията на община Раднево трябва да се ремонтират и модернизират наличните спортни обекти.



IV. АНАЛИЗ НА ТЕХНИЧЕСКАТА ИНФРАСТРУКТУРА

1. ТРАНСПОРТНА ИНФРАСТРУКТУРА

Пътна инфраструктура

Като част от Старозагорска област, община Раднево има следните предимства по отношение на географско положение: близост до автомагистрала Марица, която е част от Еврокоридор №4 и до автомагистрала Тракия (част от Еврокоридор №8).

През територията на общината се пресичат множество вътрешни и международни автомобилни транспортни връзки.

Общата дължина на пътната мрежа в община Раднево е 155,7 км. На територията на общината не минава първокласен път, второ- и третокласните пътища възлизат съответно на 39,2 км и 29,3 км. Четвъртокласната пътна мрежа е най-добре изградена - 87,2 км.

Разстоянието до столицата е 250 км, до областния град Стара Загора – 32 км, до най-близкия пристанищен град Бургас – 170 км. До най-близкото международно летище в Пловдив разстоянието е 124 км.

Пътната мрежа около град Раднево е много добре развита. Има изградени два околоръстни пътя, които улесняват придвижването на товарните и международните камиони, като по този начин се запазват спокойствието и чистотата в града.

Железопътна инфраструктура

През територията на община Раднево преминава ж.п. линия № 83 от Нова Загора до Симеоновград, която обслужва района и осигурява връзките север-юг-север с останалите райони от страната посредством ж.п. линия № 8 София – Н. Загора – Бургас и връзките югоизток-северозапад чрез ж.п. линия № 1 Свиленград – София. Основните гари, обслужващи района са гара Раднево и Гълбово. До 2003 година по ж.п. линията Нова Загора - Симеоновград се извършваха и пътнически превози, но към настоящия момент тя се използва само за нуждите на комплекс «Марица Изток».

Основните пътни артерии са в добро състояние, но общинската пътна мрежа се нуждае от основен ремонт, голяма част от пътищата са в лошо състояние или без настилка, за което са необходими значителни инвестиции.



2. ВОДОСНАБДЯВАНЕ И КАНАЛИЗАЦИЯ

За водоснабдяването на община Раднево основен е водоизточникът в с. Червенияково, отстоящ на 35 км. Всички населени места от общината са водоснабдени. Ползват се 4 водоизточника и 4 помпени станции. Средномесечно добитата вода е около 200 хил.м³. Общата дължина на водопроводната мрежа е 60 км. 50 % от тези мрежи са изградени от черни тръби и са в експлоатация от 30 години, което обуславя значителни загуби.

Напорът във водопроводната мрежа на общинския център – гр. Раднево се поддържа от кула водоем с обем V= 500 куб. м. От кулата, чрез два стоманени водопровода ф 530 се захранва водопроводната мрежа на града. Качеството на питейната вода отговаря на приетите стандарти. Водопроводната мрежа е изградена от етернитови тръби. Изготвени са проекти за три хидрофора, но поради тежкото финансово състояние на общината все още не могат да бъдат реализирани.

Недостатъчно е равнището на управление на водните ресурси и водоснабдителните системи. Уредите за измерване не са достатъчно прецизни, разходите за електроенергия са относително високи, относителният дял на полезно използваната вода е нисък, а в някои селища - крайно незадоволителен.

Качеството на питейната вода отговаря на БДС 2823-75, но се наблюдават периодични отклонения на някои показатели, като цвят и мътност. За питейните води от централното водоснабдяване, във водите на селата Маца и Ковачево се доказва двукратно превишаване на нормите за нитрати и твърдост. Това състояние е показателно за аварийна обстановка и смесване на замърсени с питейни води. Частично е въведена система на диспечерски контрол и управление, която се нуждае от разширение и усъвършенстване. Общата хидроложка оценка е, че районът разполага с малко водни ресурси на питейна вода. Минните работи създават рискове при използване на местни водоизточници в района на рудниците.

Само в град Раднево е изградена пречиствателна станция за пречистване на битовите и производствените отпадъчни води, но съоръжението е остаряло и неефективно, поради което се налага изграждането на нова.

Необходимо е да се планират дейности за подобряване експлоатационното състояние на водопроводната мрежа в общината и изграждане и подмяна на съществуващата канализационна мрежа във всички населени места, за да се създадат благоприятни условия за живот в тях.

3. ТЕЛЕКОМУНИКАЦИИ

Към Районна пощенска станция Раднево при "Български пощи" ЕАД са изградени 13 пощенски станции, обслужващи населението на общината.

Територията на цялата община е покрита от мрежите на българските мобилни оператори.



Технологичен възел "Далекосъобщения" – Раднево има изградена мрежа до всички населени места в общината.

4. ЕНЕРГИЙНА СИСТЕМА. ЕЛЕКТРОСНАБДЯВАНЕ

Основен източник на електроенергия се явява националната електроенергийна система. На територията на община Раднево има изградени три подстанции - "Гълъбово", "Раднево" и "Трояново-запад", които имат връзка с външните електропроводи 110 KW и осигуряват районното електрозахранване в общината. Всички селища в общината са снабдени с електрическа енергия и състоянието на електропроводите е добро. Населението се обслужва от КЕЦ ' Загоре ' и КЕЦ ' Раднево '.

5. ЗАДОВОЛЕНОСТ ОТ ЖИЛИЩА

В община Раднево през последните години няма ново строителство на жилищни имоти. От 2006 година цената на малките жилища слабо се е повишила. Относително най-високи цени държат едно - и двустайните апартаменти. Предлагаането на къщи е оскъдно.

Основен фактор за динамичния ръст на пазара е бързото развитие на ипотечните кредити. В началото на 2007 година около 70% от сделките се финансират чрез ипотечен кредит.

В град Раднево към този момент с продажба и посредничество на недвижими имоти се занимават две агенции.



V. АНАЛИЗ И ОЦЕНКА НА СЪСТОЯНИЕТО НА ОКОЛНАТА СРЕДА

1. ВОДИ

Главен ресурс и водоприемник за района е река Сазлийка. Преди да навлезе в територията на общината тя приема непречистените отпадъчни води на град Стара Загора. В района на град Раднево тя е коригирана и андигирана.

Река Блатница, ляв приток на Сазлийка дренира и оттича повърхностните води от района. Тя е коригирана почти по цялата си дължина, а в долното си течение е в землището на град Раднево и е коригирана и андигирана.

Река Овчарица е с нарушена хидрология. Чрез система от канали и ретензионни басейни /язовирите Ковачево и Пет могили/ реката е изместена извън рудничното поле.

В Националната система за мониторинг на околната среда се извършват периодични наблюдения на р. Блатница преди град Раднево, а на р. Сазлийка на пункт при село Константиновец /след град Раднево/ За р. Овчарица не се водят системни наблюдения. В нея заустват отпадъчните води на ТЕЦ "Марица Изток 2", рудничните, производствените и битово-фекални води от рудник "Трояново-север", които я замърсяват главно с неразтворени и разтворени вещества, сулфати, нефтопродукти.

Водите на р. Блатница са замърсени главно с неразтворени вещества и нефтопродукти. Като източници на замърсяване следва да се определят промишлените и фекално-битови води на предприятията, които не са включени в ГПСОВ град Раднево, тези от населените места във водосбора и отпадъчните води /производствени и дъждовни/ на "РЕМОТЕКС - РАДНЕВО" ЕАД.

Водите на р. Сазлийка след гр. Раднево не отговарят на проектната си трета категория по показателите от кислородната група. Продължава замърсяването на речните води с фосфоросъдържащи съединения при преминаването на реката през територията на гр. Раднево. То се дължи на смивни повърхностни и подпочвени води от почви, наторявани с фосфоросъдържащи торове и изхвърляне на фосфатосъдържащи миешки вещества. Пречиствателната станция на гр. Раднево не ги отстранява и те преминават в речните води. Съдържанието им достига максимум до еднократно завишение по нормата на БДС- при норма 2 мг/ л показания резултат е между 2,5 и 3,5 мг/л..

Изхвърлените промишлени води съдържат цветни метали и сулфати. Нормите за водоеми трета категория не се надвишават.

След последните изследвания са изведени следните изводи:

- По течението на р. Блатница отпадъците от животновъдните ферми и прилежащите територии създават условия за замърсяване;



- Руслото на р. Кумурджа е с променен статут, изцяло е обрасло с водна растителност, чието разлагане способства допълнителното замърсяване на р. Сазлийка;
- Най-съществени отклонения в съдържанието на сулфати във водите на р. Блатница и р. Сазлийка предизвиква заустването на каналите от микроязовирите в лявата част от водосбора. Техните води биха могли да се затворят в оборотни цикли за водопотребление без да заустват в горните две реки;
- Най-голям принос в замърсяването на р. Сазлийка с неразтворими и органични вещества имат зауствените в р. Бедечка замърсители, както от колектора на битово-фекални води, така и заустването в самото населено място на отпадни води и продукти, което налага тяхното пречистване;
- По високите стойности на пределните концентрации във водите на р. Блатница показват, че осъществяването на този етап пречистване само на фекално-битовите води не е достатъчно;
- Преди съединяването на р. Бедечка, водите на р. Сазлийка отговарят на всички показатели;
- Определена е пригодността на р. Сазлийка и нейните притоци за напоителни цели в период на пълноводие при съответно степенуване на стойностите на иригационния коефициент.

Важен факт е обстоятелството, че повърхностните води се използват за напояване на селскостопанска продукция и влияят допълнително върху влошаване качествата на почвите, от тук следва извода, че постоянния контрол на физико-химичния състав на тези води е задължителен.

С оглед намаляване замърсяването на повърхностните води е необходимо да бъдат почистени нерегламентирани сметища, намиращи се в близост и да се повиши контролът върху качествата на зауствените води.

Фирмите не разполагат с локални пречиствателни съоръжения и отпадните им води се изпускат непречистени в р. Сазлийка. Ограничени са и средствата за инвестиране в съоръжения за подобряване качествата на водите.

2. ВЪЗДУХ

На територията на община Раднево топлоелектрическите централи са най-големия източник на замърсяване на атмосферния въздух от енергийния сектор на националната икономика. Високото съдържание на пепел и сяра във въглищата обуславят отделянето на големи количества замърсители в атмосферата при изгарянето им. Основните емисии от горивни инсталации и други локални източници в района са прах, серен диоксид, азотни оксиди, сажди, смоли, катрани, въглеродороди, радионуклиди.

Количеството на изхвърлените в атмосферата замърсители – прах и вредни газове зависи от качеството на изгаряните въглища, технологията на горене и степента на почистване на изходящите газове.



Като други значими замърсители на атмосферния въздух в района могат да се разглеждат:

- локални отоплителни централи;
- сгуроотвалите на ТЕЦ „Марица Изток 2“;
- местата на пресипките на гумено-транспортните ленти при извозването на въглищата и отквивките;
- движението на транспортни средства по пътищата в рудниците и насипищата;
- изгарянето на въглища за битови нужди;
- трафика на МПС в населените места и между тях.

В района на община Раднево е характерно дифузно замърсяване с бавно спадане на нивото му с отдалечаване от източниците на замърсяване. Преобладаващите ветрове са североизточни и северозападни, вредните емисии през по-голямата част от годината се разпространяват основно в посока на селищата, разположени на югозапад от общината. Южните Старопланински склонове и местните въздушни течения оказват съществено влияние на разпространението на емисиите от ТЕЦ и други значими източници в района.

3. ПОЧВИ

Основен източник за замърсяване на почвите са промишлените предприятия, рудниците и отпадъчните води от производствата, пестицидите.

На територията на община Раднево през 2004 и 2005 г. е реализиран проект за “Безопасно съхраняване на негодни за употреба пестициди”. Събрани са 74 174 кг. прахообразни пестициди, 15 970 литра течни пестициди и 16 000 кг. Пестициди смесени с инертни материали. В момента на територията на общината няма негодни за употреба пестициди, които да бъдат обект на неконтролиран достъп и злоупотреба, както и да замърсяват околната среда и увреждат човешкото здраве.

Проучването, добивът и първичната преработка на природните богатства в значителна степен увреждат и замърсяват околната среда. Един от основните проблеми при открития въгледобив е нарушаването на огромни площи плодородни земи и свързаните с това възстановителни мероприятия, с цел превръщането им отново в такива, както и създаването на нови ландшафтни теренни форми.

Специалният нормативен документ, който се използва за тази дейност е “Наредба № 26 за рекултивация на нарушени терени, подобряване на слабопродуктивни земи, отнемане и оползотворяване на хумусния пласт”.

Съгласно чл.4 от горната Наредба, рекултивацията се извършва на два етапа:



- техническа рекултивация – при която се извършват почистване и подготовка на терена; изземване и транспортиране на земни маси по тяхното предназначение; подравняване и оформяне на терена в окончателния му вид; добавяне на подобрители; изземване, транспортиране и разстилане на хумусния пласт; изграждане на временни и постоянни пътища; изграждане на противоерозионни и хидромелиоративни съоръжения; оформяне на водни площи;

Техническа рекултивацията в “Мини Марица-изток” се извършва ежегодно по проекти, съгласувани от МЗП, МОСВ и съответната община. Хумусният пласт от земите, които се усвояват за осъществяване на минната дейност се събира и извозва на временни депа. След подравняване на терените, предназначени за земеделско ползване, събрания хумус се разстила върху тях. Дебелината на разстлания хумусен пласт е 30-35 см. в улегнало състояние.

- биологична рекултивация – прилага се на терени за селскостопанско ползване, рекултивирани без хумусно покритие за пет годишен период и три годишен период на площи за горскостопанско ползване.

От началото на дейността (1974 г.) в “Мини Марица-изток” ЕАД до края на 2006 година са, както следва: 42 882 дка, в т.ч. – 28 148 дка за селскостопанско ползване (ССП) и 14 694 дка за горскостопанско ползване (ГСП) и са предадени в съответния фонд с възстановено плодородие, качество и характеристики. В голямата си част са с показатели по-добри от тези на иззетите преди. Тези земи за включени в КВС и голяма част са оземлени частни стопани или се предоставят за ползване от МЗГ, респективно от Областна Дирекция по земеделие и гори – Стара Загора.

4. АКУСТИЧНО НАТОВАРВАНЕ

Контрол и мониторинг на шумовото замърсяване се извършва от РИОСВ и РИОКОЗ – Ст. Загора. Шумовата характеристика на населеното място се извършва след замерване от РИОКОЗ в редица обекти, подлежащи на специфичен контрол, както при въвеждането им в експлоатация, така и при функционирането им.

Акустичното състояние на населеното място се определя от извършените замервания и мерките, които се предприемат за отстраняването му .

Изследванията показват, че комунално-битовия шум в Раднево се сформира предимно от транспортния трафик. Няма данни за измерени превишени нива на ПДК от 55 dB /дневна норма/. Пределно-допустимите стойности на интензивността на фактора шум са определени от МЗ с ХН 0-64.

Градоустройствените решения на транспортната схема създават добри предпоставки за защита на жилищната зона от шума. Наличието на обходен



път е благоприятно за степента на шумовото натоварване в жилищната среда – не се очаква здравен риск за населението от наднормено високо ниво на шум.

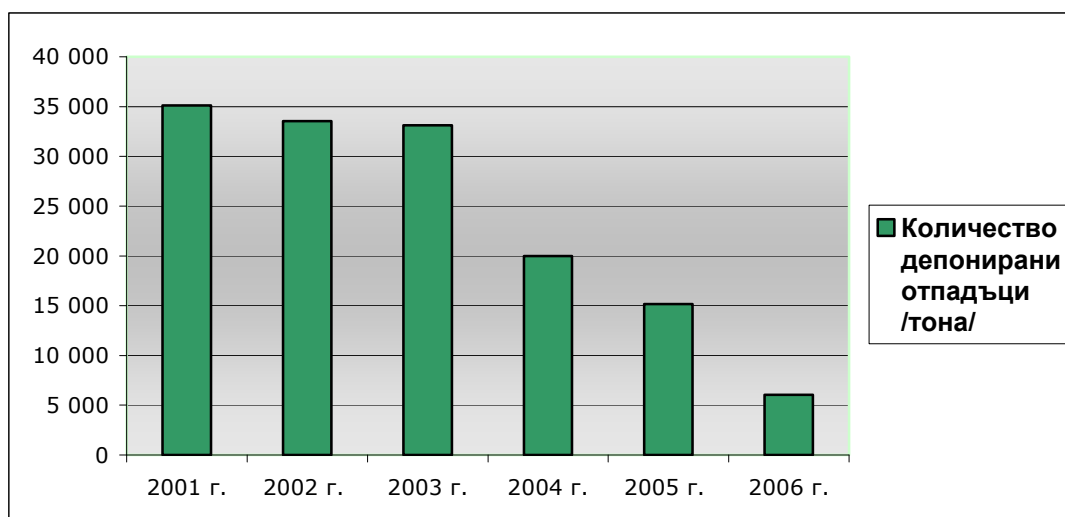
5. УПРАВЛЕНИЕ НА ОТПАДЪЦИТЕ

Дейностите по управление на отпадъците включват организация по събиране, транспортиране и депониране на твърдите битови отпадъци (ТБО) на територията на общината, което се осъществява от общинска фирма "Шеле България" ЕООД - град Раднево.

Общината има регламентирано *Депю за твърди битови отпадъци*, което е в експлоатация от 1972 г. и с краен срок на закриване – 2009 г., намиращо се на 3 км източно от град Раднево. На територията на цялата Община се осъществява организирано сметосъбиране и сметоизвозване на битовите отпадъци. През 2006 година бяха закрити всички нерегламентирани сметища по селата, които бяха приети с протокол на РИОСВ – Стара Загора. Функциониращото *Депю за ТБО* на община Раднево се намира в землището на гр. Раднево - имоти с № 000246,000247 и 000248 /с обща площ 93,088 дка/ и фактическа заета площ на депото 40 дка.

За 2006 г. отпадъците депонирани на сметището са 6 030 т., с 69.85 % по-малко от отпадъците, които са депонирани на сметището през 2004 г. На схема 9 е показано количеството депонирани отпадъци за периода 2001 – 2006 година.

Схема 9



На територията на община Раднево липсва *Депю за строителни отпадъци*. Строителните отпадъци от домакинствата се депонират на *депю за твърди битови отпадъци*, гр. Раднево. Допустимото средногодишно количество е 60 т. от битовия сектор.



Управлението на отпадъците е регламентирано в разработената от община Раднево Програма за управление на отпадъците, Наредбата за управление на отпадъците и Плана за привеждане в съответствие с нормативните изисквания за съществуващото депо за ТБО.

На територията на Община Раднево няма разработена система за разделно събиране на отпадъци. Определени слоеве от населението, и то предимно в града, събират разделно основно хартия, стъкло, пластмаса.

Планира се в периода 2009 – 2013 г. да се разработи и въведе система за разделно събиране на отпадъците на територията на цялата община.

По проект „Въвеждане на програма за компостиране на битови и животински отпадъци“ през 2006 г. в община Раднево започна изграждането на площадки за полево компостиране. В селата Тополяне, Трояново и Ковачево са изградени площадки за компостиране на животински и растителни отпадъци. През следващите години се планира изграждането на такива площадки и в други села на общината.



СТРАТЕГИЧЕСКА ЧАСТ

I. SWOT АНАЛИЗ НА СОЦИАЛНО-ИКОНОМИЧЕСКОТО СЪСТОЯНИЕ НА ОБЩИНА РАДНЕВО

SWOT анализът е широко популярна техника от стратегическото управление, разработена от Алберт Хъмфри. Анализът разглежда четири фактора, които идентифицират проекта, продукта, организацията, на която са приложени. В последните години този метод намира успешно приложение и при разработване на регионални и национални планови документи. Елементите на вътрешната среда се разглеждат като силни (Strengths) и слаби страни (Weaknesses), а външната за организацията (проекта, продукта) среда се разделя и оценява като външни за организацията възможности (opportunities) и заплахи (threats).

Прилагането на този аналитичен метод позволява да се направи цялостна характеристика и оценка на общината; да се изгради предварителна представа за вариантите за разрешаване на очертаните проблеми; да се дадат насоки към приоритетните сфери на развитие и приоритетните проблеми за решаване.

Факторите, изведени в SWOT матрицата, на следваща стъпка се остойностяват количествено по метода на балните оценки. За целта специалисти дават своите оценки (от 1 до 10 за всеки изведен фактор, като с 10 оценяваме фактора с най-голяма тежест, а с 1 – този с най-малка). Средно аритметичната оценка по 4-те "пера" на SWOT матрицата се нанася по абсцисата и ордината на координатна система и по получената фигура се определя водещата стратегия за развитие.

SWOT АНАЛИЗ НА ОБЩИНА РАДНЕВО:

	СИЛНИ СТРАНИ	ЕКСПЕРТНА ОЦЕНКА
1.	Развита въгледобивна промишленост в общината, осигуряваща развитието на енергопроизводството и на обслужващи предприятия към тях	10,0
2.	Ниско равнище на безработицата	7,5
3.	Благоприятно географско разположение и транспортна достъпност до всички точки на страната и Европа;	8,0
4.	Богато културно-историческо наследство	6,0
5.	Силно представителство на банковия сектор	7,0



**ОБЩИНСКИ ПЛАН ЗА РАЗВИТИЕ
2007-2013 г.**



6.	Реализирани големи инвестиционни проекти	8,5
7.	Стабилен растеж на индустриалния сектор	9,0
8.	Добро партньорство между бизнеса, местни власти и НПО от региона	8,5
9.	Активен културен живот	7,5
10.	Добра училищна материално-техническа и кадрова база в града	7,0
11.	Добре развита социална инфраструктура, адекватна на образователни, здравни, културни и др. социални потребности на населението	8,0
12.	Изградена мрежа от социални услуги за хора в неравностойно положение	8,0
13.	Наличие на инфраструктура за превенция на опустошителни бедствия	9,0
БАЛНА ОЦЕНКА		8,0

	СЛАБИ СТРАНИ	ЕКСПЕРТНА ОЦЕНКА
1.	Влошена възрастова структура в селата	7,0
2.	Отрицателен естествен прираст;	7,0
3.	Бавна рекултивация на използваните от въгледобива терени	7,5
4.	Ниска степен на лесинност – 3,38% (при 33,7% за страна)	6,0
5.	Недобро техническо състояние на 4аст от пътищата	7,0
6.	Остарели водопреносни и канализационни мрежи	7,0
7.	Висока безработица сред жените – 67.37 % към септември 2007г. от общия брой на регистрираните безработни лица	6,0
8.	Липса на съоръжения за пречистване на отпадни води	7,0
9.	Липса на ново жилищно строителство	6,0
10.	Слабо представена лека промишленост	7,5
11.	Замърсена околна среда	8,0
12.	Остаряла комуникационна мрежа в селата	5,5
13.	Слабо развит отрасъл селско стопанство	5,0
14.	Липса на обучителен център (чуждоезиково обучение, компютърна грамотност и др.)	5,0
15.	Недобре работещ неправителствен сектор	6,5
БАЛНА ОЦЕНКА		6,5



	ВЪЗМОЖНОСТИ	ЕКСПЕРТНА ОЦЕНКА
1.	Развитие на алтернативни форми на туризъм - риболовен туризъм с регионално значение; културен и конгресен туризъм и др.	8,0
2.	Внедряване на нови, екологосъобразни практики, разделно събиране на отпадъците	9,5
3.	Привличане на ресурси от структурните и Кохезионния фондове на ЕС, както и други грантови програми за реализация на ключови проекти за общината	9,0
4.	Развитие на съпътстващите миннодобивната промишленост и енергопроизводството дейности	7,0
5.	Отглеждане на технически култури, стимулиращи рекултивацията на терени, засегнати от минната промишленост	5,0
6.	Развитие на НПО	3,0
7.	Осигуряване на външно финансиране по отношение дейностите по възстановяване, опазване и популяризиране на културно - историческото наследство	5,0
8.	Създаване на благоприятна среда за привличане на инвестиции и развитие на Публично-частните партньорства в т.ч. и с чуждестранни фирми	7,5
9.	Публично-частни партньорства с цел рекултивация на земите и производство на биогорива	8,0
10.	Развитие на транспорта и обслужващата инфраструктура	9,0
11.	Стимулиране на спорта, младежките дейности и почивното дело	5,0
12.	Разкриване на филиали на ВУЗ	4,0
13.	Газифициране на град Раднево	7,0
	БАЛНА ОЦЕНКА	6,7

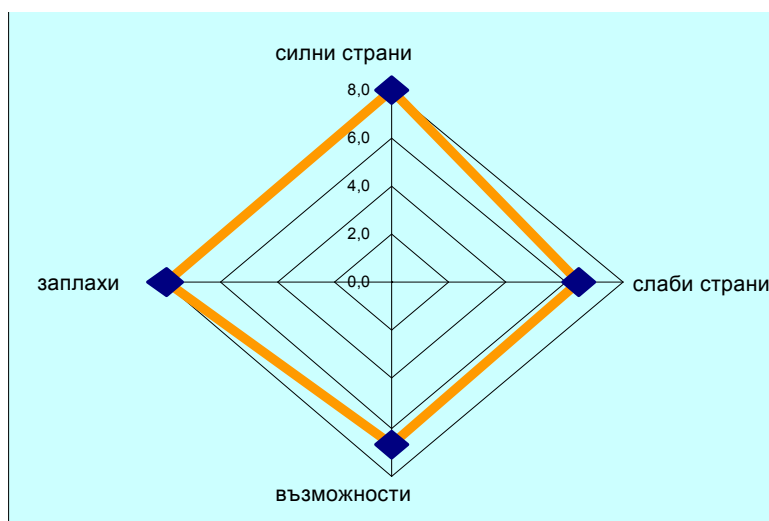
	ЗАПЛАХИ	ЕКСПЕРТНА ОЦЕНКА
1.	Тенденция към намаляване площите с трайни насаждения, плодородните земи и бавна рекултивация на площите използвани от мините	10,0



2.	Нарастване броя на безработните лица, вследствие внедряването на нови високи технологии в енергопроизводството	8,0
3.	Нарушено екологично равновесие и микроклимат, заплахата от бедствия	10,0
4.	Обезлюдяване и застаряване на населението в селата	9,0
5.	Емиграция на млади хора от общината	8,0
6.	Миграция на населението в активна възраст към областния център	6,5
7.	Влошаване на здравния статус на населението	4,0
БАЛНА ОЦЕНКА		7,9

Представени в графичен вид, резултатите от SWOT анализа образуват следната фигура:

Схема 10





II. СТРАТЕГИЯ ЗА РАЗВИТИЕ НА ОБЩИНА РАДНЕВО

1. СТРАТЕГИЧЕСКИ ЦЕЛИ

Представената обобщена картина на общината представлява съвкупност от "плюсове" и "минуси", даващи основание за следните изводи:

- Необходимо е повече време и по-голяма концентрация на ресурси за видими положителни промени в сферата на екологията, селското стопанство и леката промишленост;
- Наличните ресурси, положителните процеси и изявените намерения за развитие преобладават;
- Проблемните области вече са очертани и са взети мерки за тяхното преодоляване;
- Миграция на населението в активна възраст ще направи човешкия ресурс най-трудно компенсираният се дефицит в общината.

В сравнение с изминалия период визуализацията на факторите, обобщени в SWOT матрицата, показва, че община Раднево има ръст в частта на силните страни при намалени възможности на външната среда. Основните елементи, които определят слабите страни са влошената демографска ситуация, лошото състояние на екологията, следствие на антропогенното въздействие и все още не добро състояние на базовата инфраструктура.

Успехът на общината трябва да бъде основан на *диверсификационна стратегия*, т.е. развитие в множество направления при намален риск. Важното е да продължи процесът на развитие на силните страни на общината в условията на пълна мобилизация на наличните ресурси и използване на външни източници на финансиране за намаляване въздействието на заплахите.

Като компенсация на слабите страни е необходимо да се използват възможностите, свързани с внедряване на нови екологични практики и мерки за модернизирание, рехабилитация и доизграждане на инфраструктурата.

Стратегическите цели за развитие на община Раднево трябва да бъдат:

- Реализация на система от мерки, насочени към опазване на околната среда;
- Ефективно управление и използване на природните ресурси за устойчиво развитие;
- Осигуряване на благоприятна жизнена среда в населените места;
- Постигане на ускорено местно икономическо развитие чрез използване на мерки за стимулиране и развитие на бизнеса на основата на природните ресурси, културните традиции и потенциала на човешкия фактор.

Целите на развитието на община Раднево могат да се постигнат в период, който надхвърля времевите граници на настоящия план. Резултатите от SWOT анализа поставят ограничителна рамка на развитието в настоящия планов период, но активната работа по опазването на околната среда и ефективно стимулиране на икономическия растеж дават възможност за постигане на вече дефинираната и приета от общността визия за развитие на община Раднево и произтичащите от нея приоритети за развитие.



Стратегическите насоки за бъдещо комплексно социално-икономическо развитие и екологично състояние на община Раднево на основата на SWOT анализа определят общите рамки на развитието по сектори на икономиката, на инфраструктурата, на изграждане на гражданското общество и укрепване на местното самоуправление. Те се очертават като очаквани тенденции на развитие, отчитащи предварително формирани стратегически цели и приоритети, даващи ориентирите на бъдещите промени в общината.

Стратегическите приоритети могат да бъдат разглеждани като скелет на самата общинска стратегия. Те са с дългосрочен времеви период и разглеждат очакваното развитие на общината през следващите години, т.е. периода 2007 – 2013 г. При тяхното определяне се отчитат както формулираните проблеми на досегашното развитие, така и оценките на ресурсите и потенциал на общината за удовлетворяване на бъдещи потребности.

2. ВИЗИЯ И ОСНОВНИ ПРИОРИТЕТИ ЗА РАЗВИТИЕ НА ОБЩИНА РАДНЕВО

Стратегията за развитие представлява ключов елемент на плана и обединява усилията на местната общност за развитието на община Раднево. Тя има решаващо значение за мобилизиране и използване на местния потенциал и ресурси за постигане целите на развитието на общината през периода 2007 – 2013 година.

В основата на разработването на Общинския план за развитие на община Раднево е залегнало разбирането за устойчиво и балансирано развитие, съобразено с икономическите, социални и екологични аспекти на района.

Планът за развитие е съобразен с целите на регионалната политика на Европейския съюз и основните тенденции на реструктуриране на технико - икономическата база на обществото. В същото време, формулираните цели и приоритети са съобразени с основните стратегически и планови документи подготвени в Република България и имащи пряко отношение към бъдещото развитие на общината.

Визията за развитие на община Раднево очертава представата на местната общност за бъдещото развитие на района и отразява волята и стремежа към просперитет и живот в чиста и запазена околна среда, пълноценно културно и духовно израстване и постигане на устойчив икономически растеж. Реализацията на Общинския план за развитие ще допринесе в значителна степен за постигане на определената визия към края на 2013 година и формулиране на следваща визия на основата на резултатите и очертаващите се нови перспективи.

Визията е формулирана на базата на резултатите от подробния и задълбочен анализ на статистическата информация за икономическото, социалното и екологичното състояние на общината. Взети са предвид и изводите от дефинирането на силните и слабите страни в досегашното развитие, на възможностите и заплахите за постигане на устойчиво интегрирано местно развитие. Вътрешните (силните и слабите страни) и външните фактори (възможностите и заплахите) за развитие на общината са обвързани с



реалностите на местно ниво, в областта и региона, както и с макроикономическите показатели, тенденции и прогнози за развитието на страната. Решаването на ключовите проблеми и реализацията на потенциала за развитие на община Раднево през плановия период ще даде възможност за постигане на очертаната визия.

ВИЗИЯ НА ОБЩИНА РАДНЕВО:

Община Раднево – кръстопът на голямата индустрия и модерно селско стопанство, община поддържаща добри екологични стандарти, където гражданите имат високи доходи и получават качествени услуги

В съответствие с резултатите от аналитичната дейност и визията за развитие на община Раднево и отчитайки възможностите и перспективите за местно развитие и за развитие на региона, както и структурните проблеми, които трябва да бъдат решени през периода 2007 - 2013 г., стратегията за развитие определя следните

ПРИОРИТЕТИ:

- 1. Подкрепа развитието на въгледобива и производството на ел.енергия от съществуващите и новоизградени мощности;**
- 2. Подобряване, запазване и възстановяване на околната среда;**
- 3. Подкрепа на устойчиво и модерно селско стопанство;**
- 4. Предоставяне на качествени обществени услуги, съответстващи на европейските стандарти;**
- 5. Създаване на условия за уникална културна идентичност и развитие на гражданското общество;**
- 6. Развитие на социалната и инженерната инфраструктура.**

Стратегическите приоритети в развитието на общината са формирани на основата на анализа на действащата стратегия и като отговор на посочените по-горе нови предизвикателства. Последните тенденции в развитието на общината показват значително подобрене на икономическите показатели като цяло.

Главната задача на стратегията в областта на приоритетите е да открие основните направления, върху които трябва да се концентрира вниманието на общината, на частния сектор и на обществото. Целта е да се създадат условия за интензивна трансформация, гъвкавост и адаптивност в нейното осъществяване. Определените приоритети, специфични цели и мерки взаимодействат на всички нива, които оказват комплексно въздействие върху основните сектори на регионалното развитие – икономика, екология и социално развитие. Тяхното въздействие е многофакторно, като по този начин се осигурява устойчивото и балансирано развитие на областта.

При разработването на Общинския план за развитие на Община Раднево са взети предвид целите на Европейския съюз, определени в



Стратегическите насоки за сближаване на Общността за периода 2007 – 2013 г. Също така ОПР е в съответствие с Националната стратегическа референтна рамка на Република България. В този по-широк контекст всички действия, предвидени в рамките на ОПР, ще включват приоритетите на Общността, които подкрепят устойчивото развитие чрез укрепване на растежа, конкурентноспособността и заетостта, социалното включване, както и опазване качеството на околната среда.

Основна цел на регионалната политика на Европейския съюз е укрепване на процеса на икономическо, социално и териториално сближаване (кохезия) на регионите и страните в Съюза, чрез намаляване на различията между нивата на тяхното развитие. Кохезионната политика изисква в България планиране на развитието и постигане на реален напредък за повишаване на конкурентоспособността и увеличаване на заетостта в регионите и особено на местно ниво. За целите на сближаването се прилагат структурните инструменти на ЕС, които са насочени към осъществяване на инфраструктурни проекти, насърчаване на инвестициите за производство, трансфер на технологии и ноу-хау, развитие на човешкия капитал и информационното общество в по-малко проспериращите региони и териториални общности. По този начин се преодоляват структурните дефицити в тях, подобрява се конкурентоспособността им и се създават условия за бърз и устойчив икономически растеж.

Структурните фондове за периода 2007 – 2013 г. (Европейски фонд за регионално развитие и Европейски социален фонд) и Кохезионният фонд са основните инструменти, чрез които финансовите ресурси от общия бюджет на ЕС се пренасочват от богатите към по-бедните региони в страните-членки. Ролята на ЕС не се свежда само до солидарност по отношение на финансовия принос. Чрез регионалната си политика, при спазване на принципите на субсидиарност, пропорционалност и децентрализация, ЕС налага визия за глобално развитие, което се подкрепя и планира на регионално и местно ниво. Общинският план за развитие на община Раднево е разработен и ще бъде реализиран в контекста на европейската политика за регионално и местно развитие, като има за цел да отговори на местни нужди от развитие чрез максимално оползотворяване на възможните ресурси – местни, национални и предоставени от ЕС.

За да се постигне съгласуваност и координация на местната политика за интегрирано развитие и да се гарантира ефективното и ефикасното използване на ресурсите на общината, стратегията за развитие на община Раднево отчита целите и приоритетите на политиките в отделните сектори на местно и регионално ниво.

Приоритетните области за намеса на общинско ниво чрез интервенции за стимулиране на икономическа активност, подобряване на бизнес средата, пазарните позиции и конкурентоспособността на местната икономика са в съответствие с икономическата политика и мерки на национално и регионално ниво. Диверсификацията и модернизацията за подобряване жизнеността на местната икономика са от особена важност за постигане на напредък по отношение на устойчивото и балансираното развитие на общината и региона.



3. РЕЗЮМЕ НА ПРИОРИТЕТИТЕ ЗА РАЗВИТИЕ

1. ПОДКРЕПА РАЗВИТИЕТО НА ВЪГЛЕДОБИВА И ПРОИЗВОДСТВОТО НА ЕЛ. ЕНЕРГИЯ ОТ СЪЩЕСТВУВАЩИТЕ И НОВОИЗГРАДЕНИ МОЩНОСТИ

На територията на общината е разположено Източномаришкото лигнитно находище, което се експлоатира повече от половин век. Този факт определя въгледобива като структуроопределящ отрасъл. От друга страна, тук е и най-голямата топлоелектрическа централа в страната - ТЕЦ „Марица Изток 2“ ЕАД, което превръща Община Раднево в енергийното сърце на България. Наличието на тези базови производства, детерминира цялостният облик на общината. От години тук добре се развива съпътстващия въгледобива и енергопроизводството сектор. Отчитайки цялата тежест на енергетиката върху развитието на района, върху заетостта, нивото на доходите, и целия стандарт на живот на хората, Община Раднево, определя като свой пръв приоритет в развитието си подкрепата на въгледобива и производството на електрическа енергия от съществуващи и новоизградени мощности. Превръщането на общината в един от индустриалните центрове с национално значение, ще доведе до засилването на конкурентоспособността на местната икономика, общо повишаване на жизнения стандарт, което ще рефлектира върху увеличаване на заетостта и производителността, повишаване качеството и конкурентоспособността на работната сила, повишаване на броя заети лица и намаляване на безработицата.

В Националната стратегия за околна среда като слаба страна е посочено наличието на значителни територии nereкултивирани площи, засегнати вследствие на добивната дейност. От друга страна, Националната стратегия за развитие на енергетиката до 2010 г. не отчита в необходимата степен ангажиментите приети от страната в областта на опазването на околната среда.

В Европейския съюз действа *“Принципът, че защитата на околната среда е обща задача за правителствата, гражданите и промишлеността, осъществявана чрез сътрудничество между тях”*. Паралелно с него работи и *“Принципът на интегрирането”*, който означава, че опазването на околната среда е въпрос, който не трябва да се обсъжда самостоятелно и че екологичните аспекти трябва винаги да се вземат предвид при оформянето и прилагането на политиките в много други области, като транспорта, селското стопанство, здравеопазването и др.

Община Раднево, в тясно партньорство с бизнеса и неправителствения сектор, е необходимо да работи за реализирането на мерки за отстраняване на последиците за околната среда от обектите на миннодобивната дейност. Редом с това е необходимо предприемане на превантивни мерки, основаващи се на най-добрите съществуващи научно-технически постижения, с цел да се намалят рисковете за хората и околната среда.



2. ПОДОБРЯВАНЕ, ЗАПАЗВАНЕ И ВЪЗСТАНОВЯВАНЕ НА ОКОЛНАТА СРЕДА

Целите и приоритетите на националната и регионалната политика в сферата на опазването на околната среда са отчетени и съгласувани при определянето на приоритетите и специфичните цели, залегнали в плана за развитие във връзка с балансираното, устойчивото и хармоничното развитие на общината. Опазването и възстановяването на околната среда, както и рационалното използване на природните ресурси ще осигури нарастване и устойчивост на местния потенциал за икономическо развитие.

За подобряване на качеството на живот на населението, чрез осигуряване на здравословна и благоприятна среда, община Раднево, си поставя за основен приоритет поддържането на околна среда в добро състояние. В областта на инфраструктурата, свързана със защитата и рационалното използване на водите, основния въпрос е свързан с повишаване дела на населението, включено към канализационната мрежа. Необходимо е разширение, реконструкция и модернизация, изграждане на нови канализационни системи, както и необходимите рехабилитационни дейности с оглед минимизиране на загубите при водопреноса и съхранението, вкл. и ГПСОВ.

Град Раднево трябва да предлага на своите жители и гости една безопасна, устойчива и с високо екологично и естетическо качество градска среда. Зелените площи имат силно влияние върху качеството на живот на неговите жители. Тези пространства предоставят възможност за физически упражнения, социални контакти, отмора и спокойствие. Добре поддържаните зелени площи и паркове могат да се превърнат в най-предпочитаните градски зони. Те трябва да бъдат защитени и да се търсят възможности за създаването на нови такива чрез обновяване на съществуващите свободни терени. Предоставянето на възможност на гражданите да имат контакт с природата е важен подход за засилване на общественото внимание към по-широкообхватните проблеми, свързани с опазването на околната среда.

Осигуряване на околна среда с нива на замърсяване, които нямат вредно въздействие върху здравето на хората и самата природа, както и върху стимулирането на устойчиво развитие, ще доведе до по-висок жизнен стандарт и социално благосъстояние на населението.

За постигане на този приоритет община Раднево трябва да предприеме дейности, свързани със:

- Строителство, реконструкция, рехабилитация на прилежащите технически инфраструктурни елементи, свързани с обекти от публичен характер (газоснабдяване, водоснабдяване, канализация);
- Провеждане на специализирани кампании за опазване на околната среда (градско залесяване, мероприятия против изхвърлянето на отпадъци на нерегламентирани места, разделно сметосъбиране, и др.);
- Създаване и усиление на инфраструктури за предотвратяване и защита от природни бедствия, аварии и катастрофи;
- Възстановяване, преустройство, обновяване, подобряване и развитие на обществени места, места за отдих и развлечение, зелени зони и паркове;
- Енергийно саниране на обществени сгради с цел оптимизиране на енергопотреблението им;



- Оптимизиране на системата за управление на отпадъците.

3. ПОДКРЕПА НА УСТОЙЧИВО И МОДЕРНО СЕЛСКО СТОПАНСТВО

Насочеността на целите и приоритетите на общинския план е съобразена със секторната политика по отношение на земеделието и развитието на селските райони. В зоните за земеделие и селскостопански дейности на територията на общината, ще се насърчават инвестициите и възможностите за диверсификация и модернизация на производството с цел постигане на балансирано развитие и интеграцията на тези зони в общия икономически модел за развитие на общината. Целта на приоритета е насочена към подобряване на икономическите и социалните условия в селата, подобряване конкурентоспособността на земеделските структури и пазарна ефективност, създаване на заетост като предпоставка за повишаване на жизнения им стандарт. Развитието на конкурентно земеделие и горско стопанство, опазването на природните ресурси и защита на околната среда, насърчаването на възможностите за заетост са стъпки към подобряване качеството на живот в селата на община Раднево.

Постигането на целите, които са заложили в политиката за развитие на селата, не би било възможно без съпричастието и активността на хората, без създаването на капацитет на място, информирането и обучението им за формулиране и изпълнение на стратегия за местно развитие. Насърчаването на диалога и сътрудничеството между различните действащи лица е важна стъпка за засилване на гражданското общество и изграждане на работещи партньорства.

4. ПРЕДОСТАВЯНЕ НА КАЧЕСТВЕНИ ОБЩЕСТВЕНИ УСЛУГИ, СЪОТВЕТСТВАЩИ НА ЕВРОПЕЙСКИТЕ СТАНДАРТИ

Обществените услуги са жизненоважни за социалното, икономическото и регионалното сплотяване в Европа.

Услугите от обществен характер трябва да бъдат от високо качество и достъпни за всички. Необходимо е подобряване и разширяване на мрежата от обществени услуги с цел да се гарантират основните права на гражданите на общината. В обхвата им влизат: здравното, социалното, образователното и административното обслужване.

Индикативни операции:

- Оптимизиране на мрежата от социални услуги, предоставяни в общността;
- Интеграция на представители на малцинствените етнически групи и лицата със специални социални и образователни потребности;
- Дейности по мотивация на семействата от малцинствените етнически групи за включване на децата им в учебния процес;
- Дейности по интеграция на лица със специални образователни потребности – разработване на методики за адаптиране, разработване на индивидуални образователни програми, осигуряване на специални учебно-технически средства и др.



- Образователни услуги и дейности за необхванатите и отпаднали ученици;
- Разширяване на извънкласните и извънучилищните форми на обучение – създаване и развитие на клубове по интереси, ученически центрове и кръжоци, развитие на система от междуучилищни състезания, конкурси и олимпиади и участие в регионални, национални и международни такива;
- Подкрепа на програми, насочени към развитие на потенциала на талантиви ученици;
- Оптимизиране на системата на образователния процес, въвеждане на нови методи за обучение;
- Е-включване и интеграция на малцинствата, хората с увреждания и старите хора.

Една от конкретните цели на приоритета е да се създадат условия за достигане високо качество на административното обслужване и развитие на електронното управление. За цялостното подобряване на административното обслужване на гражданите и бизнесът е необходимо:

- Да се изготвят анализи на предлаганите услуги, на възможностите за подобряването им и за въвеждане на иновативни добри практики в обслужването;
- Да се развият механизми за получаване на обратна връзка за качеството на предоставяните услуги и измерване на удовлетвореността на гражданите и бизнеса;
- Въвеждане на надеждни и контролирани системи за работа с жалби, предложения и сигнали;
- Предоставяне на достъп до всички административни услуги чрез централизиран уеб сайт, както и осигуряване на лесната им навигация;
- Координиране на политика за управление на качеството;
- Улесняване на достъпа до административни услуги и облекчаване на административните процедури за хората с увреждания и обучение на служителите за работа с тях;
- Развитие на е-услугите;
- Реализиране на проекти, свързани с разработването на модели за активното включване на гражданското общество в процеса на подобряване на административното обслужване.

Специфична цел на приоритета е осигуряване на високо качество на всички услуги, от които се ползват жителите на общината, бизнеса, партньорите, инвеститорите. Европейския съюз, по конкретно Оперативна програма "Административен капацитет", е насочена към модернизиране на публичната администрация. Всички общини в страната, респ. и община Раднево, не са бенефициенти по ОПАК, но са целева група по приоритетните ѝ оси.

5. СЪЗДАВАНЕ НА УСЛОВИЯ ЗА УНИКАЛНА КУЛТУРНА ИДЕНТИЧНОСТ И РАЗВИТИЕ НА ГРАЖДАНСКОТО ОБЩЕСТВО

Култура и спорт

По смисъла на Закона за закрила и развитие на културата терминът "Култура" е дейността по създаването, проучването, разпространението и опазването на културните ценности, както и резултатите от тази дейност. "Културна ценност" е автентичното материално свидетелство за човешко



съществуване и дейност, което има значение за развитието на културата и е обществено значимо.

Общините формират и реализират своята политика за закрила и развитие на културата, като съчетават принципите на националната културна политика с местните условия и традиции. Ангажимент и на общините, редом с Министерството на културата и всички заинтересовани институции, е създаването, съхранението и разпространението на произведения на изкуството и културата, както и на опазването и популяризирането на културно – историческото наследство.

Поддържането в добро състояние на материално – техническата база на общинските културни институции е предпоставка за развитие на културния потенциал на общината, за опазване и обогатяване на културно-историческото наследство, съхраняване на българския книжовен език, традиции и обичаи.

Генералната цел пред развитието на туризма в региона може да бъде формулирана както следва:

Формиране и реализация на целогодишен качествен, конкурентноспособен и многообразен регионален туристически продукт, стимулиращ развитието на свързаните с туризма други отрасли в общината, като база за алтернативна заетост и постигане на висок и устойчив икономически растеж и гарантиране на по-висока заетост, доходи и социална интеграция.

Така формулираната генерална цел предполага развитие на качеството на туризма в широкия смисъл на думата, т.е.

- **Развитие на региона Раднево като единна дестинация** за целогодишен туризъм на основата на промяна имиджа на общината, изграждане на съвременна обща техническа и транспортна инфраструктура и на модерна туристическа база;
- **Диверсификация на туристическото предлагане** чрез оптимално използване на туристическите ресурси на територията на общината и в региона за предлагане на целогодишен туристически продукт;
- **Качеството на туристическото предлагане** чрез изграждане на нова, модерна база в съответствие с водещите стандарти в хотелиерството и ресторантьорството и за специализирана туристическа инфраструктура;
- **Развитие на човешкия потенциал** чрез система за мотивация на заетите, пряко или косвено в туристическото обслужване и за квалификация, преквалификация и обучение на персонала

Развитие и специализация на туристическия продукт

SWOT – анализът и оценката на туристическите ресурси в общината обуславят формирането на следните продуктови звена:

- **Културно – исторически туризъм**

Основа за този специализиран туристически продукт са богатите мозейни фондове на Археологическия музей “Марица Изток”, като чрез тяхната реставрация и прилагане на съвременни форми и средства за тяхното експониране се формира Археологически парк в Раднево.



Атрактивността на този уникален археологически парк се основава на прилагането на съвременни форми и средства за експониране, оборудване, интерпретация и анимация на събирани заедно в утилитаризирана паркова среда на рискуващи да останат неизвестни, материално възстановени данни за живота и културата на един исторически важен район в България, показани на живо и с възможност да бъдат възприемани в обем и реконструкция и да бъдат анимирани р различни дейности. Паркът включва пълна или частична реконструкция на части от крепост от ранновизантийската епоха (V-VIв.) и останки от друг обект от същата епоха (при с.Полски градец и с.Знаменосец), раннохристиянска базилика и гроб-катакомба (IV-Vв.в с.Полски градец), стражева кула жилищно-стопанска сграда (IVв.с.Помощник), гробове и гробни съоръжения под могилен насип от бронзовата епоха и античността с богат гробен инвентар (с.Медникарово, с.Трояново, с.Овчарци), светилище и масов гроб (VII-VIв.пр.н.е.с.Полски градец), човешко жертвоприношение (V-VIв.с.Гледачево), масов гроб с трупологане (с.Гледачево VII-VIIIв.), масов гроб със земеделски оръдия на труда (XIVв.с.Гледачево), характерни за средновековието жилища и производствени съоръжения от района. Някои от тях се предвижда да бъдат експонирани на открито, а други – под специални покрития и съоръжения за защита и възможно най-добро използване.

Археологическият музей следва да се превърне в маркетингов център за перспективно разработване и използване на останалите възможности за организиране на туристическа система в община Раднево, обхващаща парка, други културно-исторически и природни забележителности в района (напр.къщата на поета Гео Милев, "Казашкия гроб" и войнишките паметници, 11-те храма – културно-историческо наследство в Раднево, Любеново, Знаменосец, Коларово, Трънково.

- **Туристически календар на събитията**

На базата на утвърдилите се вече прояви в община Раднево – Международния фолклорен фестивал за инструментални групи от балкански страни, "Наследството" с песните на Динка Русева, пленера по живопис "Светлина, земя, хора" и пленера по скулптура, празника на гр.Раднево с културни и спортни прояви (7 септември), Майските дни на културата и Геомилевите дни, се формира специализиран продукт като елемент на общинската туристическа оферта.

- **Еко – туризъм**

База за развитието на този специализиран туристически продукт е язовир Овчарица – обект с международен природозащитен статут със забележително биоразнообразие и битуване на защитени видове птици, подходящ за целогодишен спортен риболов; Тополянската гора и минералните извори и др., включени в Европейската екологична мрежа "Натура 2000".

- **Екстремен туризъм**

Нов продукт, който следва да се развие на частично рекултивирани терени след добиването на каменни въглища – изграждане на писти за картинг, вело – и мотоспорт, площадки за "бойни действия" и пр.



Развитие на общата инфраструктура

Реновация на съществуващата и изграждане на нова транспортна и инженерно-техническа инфраструктура, като предпоставка за стимулиране развитието на туристическата база – супер-структура и специализирана туристическа инфраструктура.

Диверсификация на туристическото предлагане

Основен акцент има хоризонталната диверсификация на предлагането, т.е. обвързването на отделните специализирани туристически продукти в единна общинска оферта чрез:

- създаване на общо координиращо ядро – Общински туристически информационен Център, не само с информационни, но и с туроператорски и агентски функции;
- разработка на маршрути, както по отделни видове туризъм, така и комплексни – обединяващи отделните продуктови звена

Вертикалната диверсификация се основава преди всичко на развитието на туристическата супер-структура – средства за подслон /гр.Раднево/, места за настаняване /в центровете за еко и екстремн туризъм/ и заведения за хранене. И на тази основа създаване на предпоставки за конгресен и семинарен туризъм, тийм-билдинг и други оферти.

Редом с развитието на културата, приоритета поставя акцент и върху физическото възпитание и спорта. Целта на физическото възпитание и спортът е подобряване на здравето и физическото развитие на населението чрез системни занимания с физически упражнения и спорт във всички възрасти. Създаването на необходимите условия за системно практикуване на физически упражнения и спорт, е приоритетно направление от социалната политика на Община Раднево. Признавайки спорта за вътрешно присъща потребност и право на всички граждани, общината предвижда предприемане на мерки за осигуряване на възможности и подходящи условия на гражданите, независимо от тяхната възраст, социално и обществено положение, да спортуват за здраве и дълголетие. В приоритетното направление се включва изграждане, поддържане, модернизация и управление на спортни обекти и съоръжения; съдействие за организиране на спортни състезания на територията на общината.

Популяризиране на Община Раднево

Община Раднево трябва да мобилизира всички свои усилия за създаване на положителен имидж у гражданите и потенциални инвеститори. Популяризирането на природното, културно и историческо наследство, както и на други ценни характеристики на района, важни за неговото развитие, а също и популяризирането и насърчаването на възможностите за бизнес развитие ще бъдат много по-ефективни, ако бъдат структурирани в обществено приета политика и програми за изпълнение на конкретни задачи. Община Раднево следва да насърчава координирането на дейностите за създаване на местна среда, благоприятна за бизнеса, и както и на дейностите за провеждане на активна политика по привличане на инвестиции и разширяване на местната бизнес среда. Задължителни моменти в комуникационната стратегия са



използване на различни видове методи – мултимедия, видео, информационни материали, изработване и поддържане на атрактивен уеб-сайт, със специално приложение за инвеститори; осигуряване на медийно участие, излъчване на съобщения и обяви по телевизията; публикации, бюлетини, брошури; организиране на конференции, семинари, обучения, кръгли маси, фокус групи при обсъждане на важни обществени въпроси; допитвания до общественото мнение и др.

Развитие на гражданското общество

Създаването на местни мрежи за сътрудничество и изграждане на капацитет е основа за привличането на инвестиции, програмирането на регионалното и местното равнище, междуобщинското сътрудничество за целите на комплексното развитие и планиране, популяризирането на силните страни и ценните характеристики, съществуващи на местно равнище. Европейския съюз, по конкретно Структурните фондове, подкрепят различни инициативи за партньорство, вкл.:

- Публично-частни инициативи, предприети от няколко общини и партньори от частния сектор и целящи активно популяризиране на потенциала за икономическо развитие на общините;
- Между общините и НПО в процеса на подготовка на проекти, кандидатстване за финансирането им и при изпълнение на проектите;
- Партньорство между областните органи и общините за осигуряване на координация и постигане на съгласие за общите проблеми, свързани с развитието.

6. РАЗВИТИЕ НА СОЦИАЛНАТА И ИНЖЕНЕРНАТА ИНФРАСТРУКТУРА

Специфична цел на приоритета е да се осигури подходяща и рентабилна социална, културна, образователна, здравна и техническа инфраструктура, отговаряща на съвременните изисквания на населението в града и по селата.

Индикативни операции:

- Строителство, рехабилитация, модернизация и оборудване на образователните институции (детски ясли, градини, основни и средни училища) в т.ч. въвеждане на мерки за енергийна ефективност и внедряване на инсталации, използващи ВЕИ;
- Инвестиции в образованието, професионалното обучение, ускоряване на внедряването на нови технологии;
- Доизграждане и рехабилитация на водопроводната и канализационната мрежа в града и по селата, изграждане на ПСОВ;
- Модернизация на здравната инфраструктура;
- Строителство, реконструкция, реновиране и оборудване на институции в социалната сфера;
- Подобряване достъпа до обществени сгради и уличната мобилност на инвалиди и хора в неравностойно положение;
- Изграждане на газоразпределителна мрежа и газификация на домакинствата;



- Инвестиции за обновяване и изграждане на обществени места за отдих и развлечения, зелени места и паркове, площади;
- Рехабилитация и изграждане на детски площадки за активен спорт, отмора и забавление през свободното време;
- Изграждане /реконструкция/ на пешеходни алеи и тротоари, подобряване достъпа за хора с увреждания, поставяне на указателни знаци и др.;
- Рехабилитация на уличните мрежи, обновяване на тротоарите;
- Изграждане на паркинги;
- Създаване и укрепване на инфраструктури за предотвратяване на наводнения;
- Инвестиции в подобряването на градските архитектурни елементи.

По отношение *жилищната политика на общината*, специфична цел е осигуряване на подобрени условия за живот на гражданите и принос към социалното включване, чрез повишаване на жизнения стандарт и общо подобряване на качеството на живота на общностите в неравностойно положение.

По това направление трябва да бъде осъществено:

- Обновяване на едропанелни жилищни сгради;
- Осигуряване на съвременни социални жилища за настаняване на уязвими, малцинствени и социално слаби групи от населението, бездомни деца, стари хора и групи в неравностойно положение, чрез обновяване и промяна на предназначението на съществуващи сгради, собственост на публични власти и организации с нестопанска цел.

4. ЗАКЛЮЧЕНИЕ

В най-общ план, целите и приоритетите на плана, свързани с растежа и заетостта, са хармонизирани с глобалните цели на европейско ниво до 2010 г., залегнали в Стратегията от Лисабон (2000 г.), и отразяват препоръките за нейното рестартиране и обновяване след 2005 г. Местната общност счита, че увеличаването на заетостта, подобряването на качеството на живота и доходите на населението в общината е възможно само чрез по-нататъшно засилване конкурентоспособността на местната икономика и развитието на човешките ресурси.

Координацията между институциите и партньорите при осъществяването на мониторинг на изпълнението и финансов контрол за ефективното и законосъобразно усвояване на средствата за финансиране на плана следва да се осъществява съобразно правилата и процедурите, предвидени в националното законодателство и в съответствие с изискванията за прилагане на структурните инструменти на ЕС. В тази насока са предвидени необходимите мерки за укрепване на общинския административен капацитет, обучение и организационно развитие на персонала.



ОРГАНИЗАЦИЯ И МЕТОД ЗА ИЗПЪЛНЕНИЕ НА ПЛАНА

Координацията между институциите и партньорите при осъществяването на мониторинг на изпълнението и финансов контрол за ефективното и законосъобразно усвояване на средствата за финансиране на плана следва да се осъществява съобразно правилата и процедурите, предвидени в националното законодателство и в съответствие с изискванията за прилагане на структурните инструменти на ЕС. В тази насока трябва да бъдат предвидени необходимите мерки за укрепване на общинския административен капацитет, обучение и организационно развитие на персонала.

Организацията и методът за изпълнение на Общинския план за развитие обхващат системите за управление и контрол, наблюдение и оценка, осигуряване на информация и публичност и прилагането на принципа за партньорство на всички етапи на изпълнение.

В процеса на реализация на плана е необходимо да се спазват и принципите на отговорно и добро управление, ефективен финансов контрол, разделение на правомощията при осъществяване на управленските функции, предотвратяване и корекция на нередностите при изпълнението на конкретните дейности.

I. СИСТЕМА ЗА УПРАВЛЕНИЕ И КОНТРОЛ

1. ОРГАН ЗА УПРАВЛЕНИЕ НА ОБЩИНСКИЯ ПЛАН ЗА РАЗВИТИЕ Е КМЕТЪТ НА ОБЩИНАТА.

Органът за управление е отговорен за:

- Организацията и координацията на системата за събиране на статистическа и финансова информация за изпълнението на плана;
- Изготвянето на годишни доклади и заключителен доклад за изпълнението на плана;
- Организирането на междинна и заключителна оценка на постигнатия напредък при изпълнението на целите и приоритетите;
- Ефективното финансово управление и контрол;
- Координацията и съответствието със секторни политики на местно, областно/регионално и национално ниво;
- Спазването на съответното законодателство, нормативната уредба и методическите указания на компетентните органи;
- Информацията и публичността на плана.



2. СПЕЦИАЛИЗИРАНИТЕ ЗВЕНА НА ОБЩИНСКАТА АДМИНИСТРАЦИЯ СА ОТГОВОРНИ ЗА ОПЕРАТИВНОТО УПРАВЛЕНИЕ НА ПЛАНА - АДМИНИСТРАТИВНО И ФИНАНСОВО УПРАВЛЕНИЕ, ФИНАНСОВ КОНТРОЛ И ВЪТРЕШЕН ОДИТ.

3. КОНСУЛТИРАНЕ НА ПАРТНЬОРИТЕ

Консултирането на партньорите има за цел координация и мобилизация на всички ресурси на общината за изпълнение на плана, както и разширен обмен на мнения и идеи за успешно прилагане на политиката за местно интегрирано развитие между всички основни участници – местни власти, социални партньори, неправителствени организации, частен бизнес, областен управител и областна администрация. Обобщените резултати от процеса на консултации водят до последваща актуализация на плана съобразно настъпилите промени, тенденциите и перспективите за развитието на общината.

Формите на консултиране и взаимодействие включват създаването на специализирани работни групи, експертни консултации по ключови проблеми, съвместни комисии за мониторинг по отделните мерки, обществени форуми и дискусии, гарантиращи прилагането на принципа на партньорството.

II. ДЕФИНИРАНЕ НА СИСТЕМАТА ЗА НАБЛЮДЕНИЕ И ОЦЕНКА

Наблюдението и контролът за ефективното и ефикасно изпълнение на Общинския план за развитие се извършват от Общинския съвет. На сесиите на Общинския съвет се канят представители на икономическите и социалните партньори, неправителствените организации, представители на обществеността.

1. ФУНКЦИИТЕ ПО НАБЛЮДЕНИЕТО ОБХВАЩАТ:

- Разглеждане и утвърждаване индикаторите за наблюдение на изпълнението на плана;
- Разглеждане и одобряване критериите за подбор на индивидуалните проекти;
- Преглед на постигнатия напредък по отношение на целите;
- Анализирани резултатите от изпълнението на приоритетите, мерките и степента на постигане на специфичните им цели;
- Разглеждане резултатите от ad hoc оценки и междинната оценка;
- Разглеждане предложения за преразпределение на средствата по приоритетите и индивидуалните операции и проекти;
- Предложения за промени, свързани с постигането на целите плана или подобряване на управлението му.

Общинският съвет разглежда и одобрява годишните отчети и заключителния отчет за изпълнение на плана.



2. ОТЧЕТНОСТ

Отчетите съдържат информация за постигнатия напредък по изпълнението на приоритетите, мерките и индивидуалните проекти и схеми за подпомагане; финансовото изпълнение на проектите; действията, предприети с цел осигуряване на качество и ефективност при изпълнение на плана включващи мерките за наблюдение, оценка и контрол, както и създадените механизми за събиране на данни; преглед на всички значителни проблеми, възникнали в процеса на изпълнение, както и мерките за преодоляване на тези проблеми; мерките за осигуряване на публичност; мерките за постигане на необходимото съответствие със секторните политики и програми.

3. ОЦЕНКА

Етапите за оценяване на изпълнението на плана включват извършване на:

- Междинна оценка - през 2010 г.;
- Последваща/ заключителна оценка - до средата на 2015 г.;
- ad hoc оценки по отделни теми или проекти - текущо.

III. ИНФОРМАЦИЯ И ПУБЛИЧНОСТ

Информацията ще бъде насочена към:

- Широката общественост;
- Потенциалните бенефициенти по отделните мерки и проекти - отделни лица, социални групи, фирми и организации, институти и др.;
- Лицата, фирмите и организациите, осъществяващи промоцията на индивидуални проекти;
- Осигуряване на прозрачност на действията и отчетност на средствата, изразходвани в рамките на плана.

Органите, звената и организациите, извършващи действия в рамките на правомощията си по изпълнението на Общинския план за развитие осигуряват своевременна информация за характера и същността на тези действия, за необходимостта и потенциалните ползи от извършването им, за последиците от тях, както и за постигнатите резултати включително относно помощта, предоставена на общината от фондовете на ЕС и републиканския бюджет.



СПИСЪК НА ИЗПОЛЗВАНИТЕ СЪКРАЩЕНИЯ

- АД** – Акционерно дружество
- БДС** – Български държавен стандарт
- ГПСОВ** – Градска пречиствателна станция за отпадни води
- ГСП** – Горскостопанско ползване
- ДМА** – Дълготрайни материални активи
- ЕАД** – Еднолично акционерно дружество
- ЕООД** – Еднолично дружество с ограничена отговорност
- ЕС** – Европейски съюз
- ЗКПО** – Закон за корпоративното подоходно облагане
- КВС** – Карта на възстановената собственост
- КЕЦ** – Клиентски енергоцентър
- МБАЛ** – Многопрофилна болница за активно лечение
- МЗ** – Министерство на здравеопазването
- МЗП** – Министерство на земеделието и продоволствието
- МЛС** – Места за лишаване от свобода
- МОСВ** – Министерство на околната среда и водите
- МПС** – Моторно превозно средство
- НПО** – Неправителствена организация
- НПП** – Нетни приходи от продажби
- НСИ** – Национален статистически институт
- НСРР** – Национална стратегическа референтна рамка
- ОДЗ** – Обединено детско заведение



ООД – Дружество с ограничена отговорност

ОУ – Основно училище

ПДК – Пределно допустима концентрация

ПЧП – Публично-частно партньорство

РИОКОЗ – Регионална инспекция по опазване и контрол на общественото здраве

РИОСВ – Регионална инспекция по околната среда и водите

СОИ – Сероочистващи инсталации

СОУ – Средно образователно училище

ССП – Селскостопанско ползване

ТБО – Твърди битови отпадъци

ТД – Териториална дирекция

ТЕЦ – Топлоелектрическа централа

ТСБ – Териториално статистическо бюро

ЦДГ – Целодневна детска градина



ПРИЛОЖЕНИЯ

ОПИСАНИЕ НА МЕРКИТЕ



ЗА КОНТАКТИ:

ТЕЛЕФОНИ:

✓ Кмет:

▪ Тел.: (+359 417) 8-20-72,

▪ Факс: (+359 417) 8-22-80

✓ Зам. кмет „Икономика и финанси“: (+359 417) 8-33-12,

✓ Зам. кмет „Социална политика“: (+359 417) 8-24-20,

✓ Зам. кмет „Евроинтеграция“: (+359 417) 8-33-39,

✓ Секретар: (+359 417) 8-27-13.

АДРЕС:

Общинска администрация

гр. Раднево 6260

ул. “Митьо Станев” №1

e-mail:obshtina@radnevo.net

www.obshtina.radnevo.net